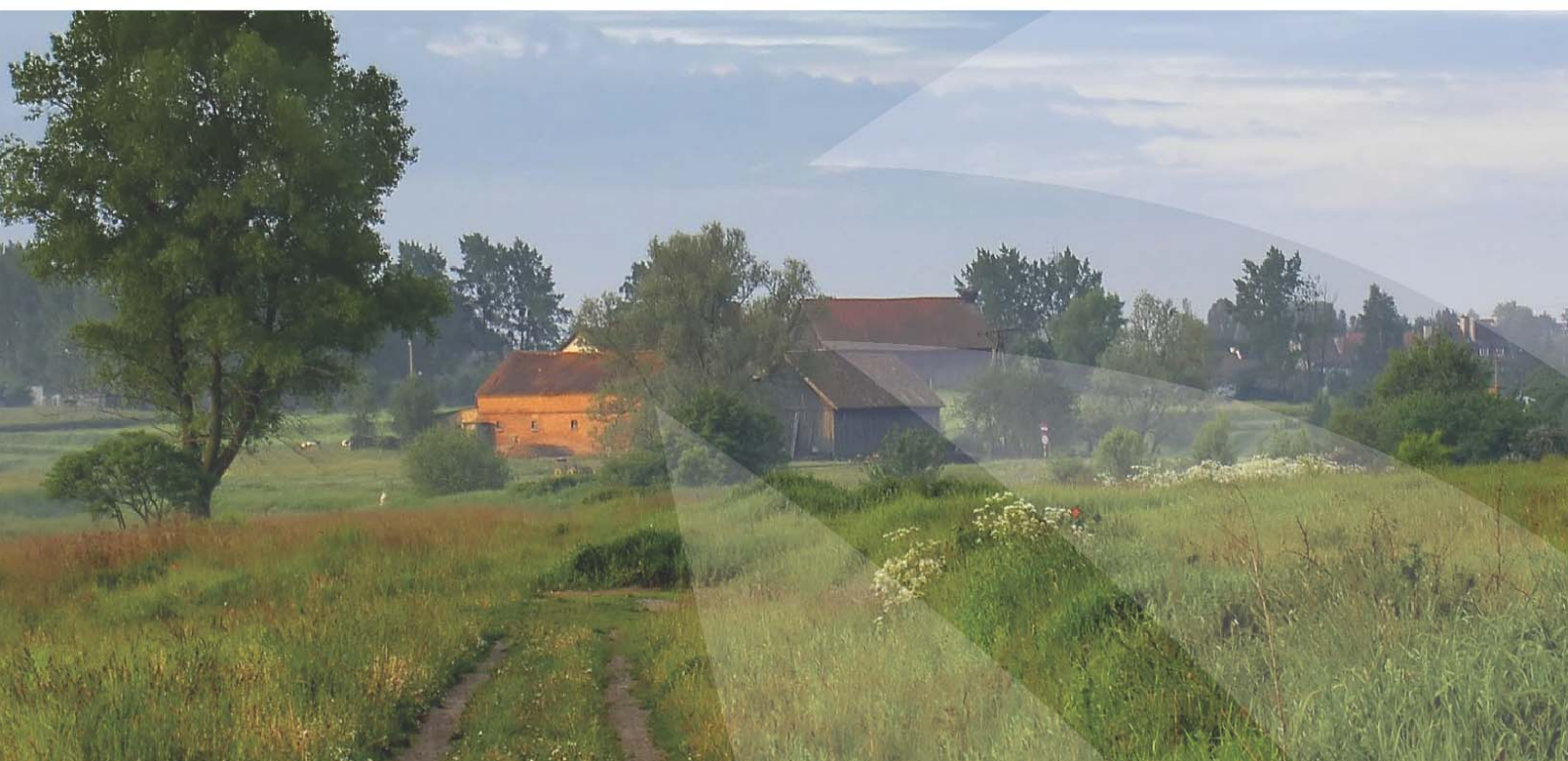




Program
Rozwoju
Obszarów
Wiejskich
na lata 2007-2013

Bieżąca informacja o stanie realizacji PROW





Program Rozwoju Obszarów Wiejskich 2007-2013 (PROW 2007 – 2013):

Informacja ogólna		2
Działania Programu Rozwoju Obszarów Wiejskich 2007 – 2013		3
Działanie 111	Szkolenia zawodowe dla osób zatrudnionych w rolnictwie i leśnictwie	5
Działanie 112	Ułatwianie startu młodym rolnikom	6
Działanie 113	Renty strukturalne	7
Działanie 114	Korzystanie z usług doradczych przez rolników i posiadaczy lasów	8
Działanie 121	Modernizacja gospodarstw rolnych	9
Działanie 123	Zwiększanie wartości dodanej podstawowej produkcji rolnej i leśnej	10
Działanie 125	Poprawianie i rozwijanie infrastruktury związanej z rozwojem i dostosowaniem rolnictwa i leśnictwa	11
Działanie 132	Uczestnictwo rolników w systemach jakości żywności	12
Działanie 133	Działania informacyjne i promocyjne	13
Działanie 142	Grupy producentów rolnych	14
Działanie 211/212	Wspieranie gospodarowania na obszarach górskich i innych obszarach o niekorzystnych warunkach gospodarowania (ONW)	15
Działanie 214	Program rolnośrodowiskowy (Płatności rolnośrodowiskowe)	16
Działanie 221/223	Zalesianie gruntów rolnych oraz zalesianie gruntów innych niż rolne	17
Działanie 226	Odtwarzanie potencjału produkcji leśnej zniszczonego przez katastrofy i wprowadzenie instrumentów zapobiegawczych	18
Działanie 311	Różnicowanie w kierunku działalności nierolniczej	19
Działanie 312	Tworzenie i rozwój mikroprzedsiębiorstw	20
Działanie 321	Podstawowe usługi dla gospodarki i ludności wiejskiej	21
Działanie 313/322/323	Odnowa i rozwój wsi	22
Działanie 413	Wdrażanie lokalnych strategii Rozwoju	23
Działanie 421	Wdrażanie projektów współpracy	24
Działanie 431	Funkcjonowanie Lokalnej Grupy Działania, nabywanie umiejętności i aktywizacja	25
Pomoc techniczna		26
Informacja o stanie realizacji Programu Rozwoju Obszarów Wiejskich 2007 – 2013		27



INFORMACJA OGÓLNA

Program Rozwoju Obszarów Wiejskich na lata 2007 – 2013 (PROW 2007 – 2013) jest dokumentem określającym zakres i formę wsparcia obszarów wiejskich w Polsce w kolejnym okresie programowania, to jest w latach 2007 – 2013. Duża część przewidzianych w Programie działań jest kontynuacją instrumentów wdrażanych w latach 2004 – 2006 w ramach Planu Rozwoju Obszarów Wiejskich na lata 2004 – 2006, realizującego w Polsce tzw. działania towarzyszące Wspólnej Polityce Rolnej oraz Sektorowego Programu Operacyjnego „*Restrukturyzacja i modernizacja sektora żywnościowego oraz rozwój obszarów wiejskich 2004 – 2006*”, realizującego cele Polityki Spójności UE.

PROW 2007 – 2013 został przyjęty w dniu 24 lipca 2007 roku na posiedzeniu Komitetu ds. Rozwoju Obszarów Wiejskich Komisji Europejskiej. Zaś w dniu 7 września 2007 r. decyzją Komisji Wspólnot Europejskich nr CCI2007PL06RPO001 został zatwierdzony do realizacji.

Program Rozwoju Obszarów Wiejskich na lata 2007 – 2013 jest finansowany zarówno z budżetu UE (Europejski Fundusz Rolny na Rzecz Rozwoju Obszarów Wiejskich – EFRROW), jak i z krajowych środków publicznych. Łączna kwota dofinansowania ze środków publicznych w ramach Programu to ponad 17,4 mld euro. Alokacja środków z budżetu UE wynosi ok. 13,4 mld euro. Udział krajowych środków publicznych wyniesie ok. 4 mld euro. Faktycznie do rozdysponowania jest około 14,4 mld euro, ponieważ blisko 3 mld stanowią zobowiązania z lat 2004 – 2006 podjęte w ramach Planu Rozwoju Obszarów Wiejskich na lata 2004 – 2006.

Tabela 1. Plan finansowy PROW 2007 – 2013 z podziałem na osie (w euro na cały okres programowania)

Oś	Wkład publiczny w euro		
	Ogółem wkład publiczny	Stawka wkładu EFRROW (%)	Kwota EFRROW
Oś 1	7 486 199 222,00	75,21	5 630 649 500,00
Oś 2	5 377 112 631,00	80,02	4 302 801 216,00
Oś 3	3 500 061 142,00	75,30	2 635 527 440,00
Oś 4	787 500 000,00	80,00	630 000 000,00
Pomoc techniczna	266 600 000,00	75,00	199 950 000,00
Razem	17 417 472 995,00	76,93	13 398 928 156,00



DZIAŁANIA PROGRAMU ROZWOJU OBSZARÓW WIEJSKICH 2007 – 2013

Działania PROW 2007 – 2013 realizowane będą w ramach czterech osi priorytetowych.

Oś 1 (gospodarcza) „Poprawa konkurencyjności sektora rolnego i leśnego”:

Działanie 111 – Szkolenia zawodowe dla osób zatrudnionych w rolnictwie i leśnictwie

Działanie 112 – Ułatwianie startu młodym rolnikom

Działanie 113 – Renty strukturalne

Działanie 114 – Korzystanie z usług doradczych przez rolników i posiadaczy lasów

Działanie 121 – Modernizacja gospodarstw rolnych

Działanie 123 – Zwiększanie wartości dodanej podstawowej produkcji rolnej i leśnej

Działanie 125 – Poprawianie i rozwijanie infrastruktury związanej z rozwojem
i dostosowaniem rolnictwa i leśnictwa

Działanie 126 – Przywracanie potencjału produkcji rolnej zniszczonego w wyniku
wystąpienia klęsk żywiołowych oraz wprowadzenie odpowiednich działań
zapobiegawczych

Działanie 132 – Uczestnictwo rolników w systemach jakości żywności

Działanie 133 – Działania informacyjne i promocyjne

Działanie 142 – Grupy producentów rolnych

Oś 2 (środowiskowa) „Poprawa środowiska naturalnego i obszarów wiejskich”:

Działanie 211/212 – Wspieranie gospodarowania na obszarach górskich i innych obszarach
o niekorzystnych warunkach gospodarowania (ONW)

Działanie 214 – Program rolnośrodowiskowy (Płatności rolnośrodowiskowe)

Działanie 221/223 – Zalesianie gruntów rolnych oraz zalesianie gruntów innych niż rolne

Działanie 226 – Odtwarzanie potencjału produkcji leśnej zniszczonego przez katastrofy oraz
wprowadzanie instrumentów zapobiegawczych

Oś 3 (społeczna) „Jakość życia na obszarach wiejskich i różnicowanie gospodarki wiejskiej”:

Działanie 311 – Różnicowanie w kierunku działalności nierolniczej

Działanie 312 – Tworzenie i rozwój mikroprzedsiębiorstw

Działanie 321 – Podstawowe usługi dla gospodarki i ludności wiejskiej

Działanie 322/323/313 – Odnowa i rozwój wsi

Oś 4 LEADER:

Działanie 4.1/413 – Wdrażanie lokalnych strategii Rozwoju

Działanie 421 – Wdrażanie projektów współpracy

Działanie 431 – Funkcjonowanie lokalnej grupy działania, nabywanie umiejętności i aktywizacja

Pomoc Techniczna



SZKOLENIA ZAWODOWE DLA OSÓB ZATRUDNIONYCH W ROLNICTWIE I LEŚNICTWIE

Działanie ma na celu doskonalenie zawodowe rolników i posiadaczy lasów, prowadzące do restrukturyzacji i modernizacji rolnictwa, zwiększenia konkurencyjności i dochodowości działalności rolniczej lub leśnej oraz do spełnienia odpowiednich norm krajowych i UE.

Wsparcie nie obejmuje szkoleń, które stanowią część programów nauczania obowiązujących w szkołach rolniczych i leśnych na poziomie szkoły średniej lub wyższej.

Beneficjentami szkoleń są instytucje lub prywatne i publiczne podmioty, prowadzące na terytorium Rzeczypospolitej Polskiej działalność szkoleniową.

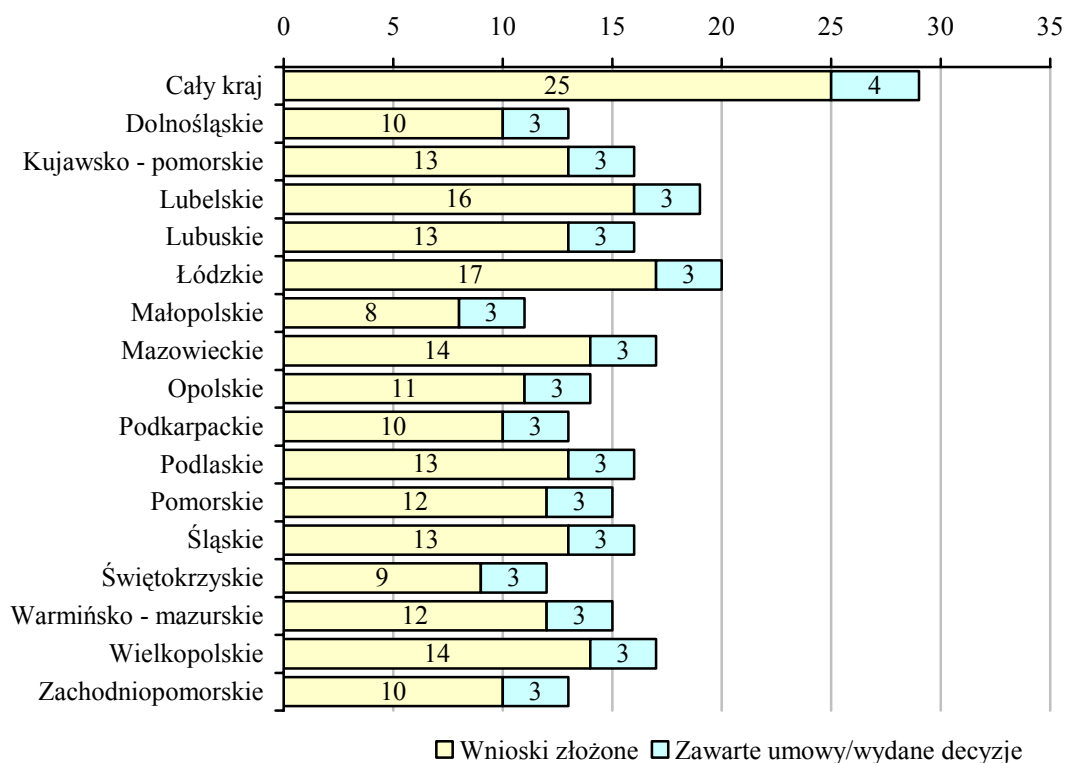
Limit środków dla działania na
lata 2007 – 2013 **40 000 000 euro**

Termin naboru wniosków:
5.10.2009 – 13.11.2009

Liczba złożonych wniosków
ogółem: **220**

Liczba zawartych umów/
wydanych decyzji ogółem: **52**

Liczba złożonych wniosków i zawartych umów/ wydanych decyzji w ramach działania „Szkolenia zawodowe dla osób zatrudnionych w rolnictwie i leśnictwie” w poszczególnych województwach:





UŁATWIANIE STARTU MŁODYM ROLNIKOM

Celem działania jest stymulowanie zmian strukturalnych w sektorze rolnym przez ułatwienie przejmowania lub zakładania gospodarstw rolnych przez osoby młode o odpowiednich kwalifikacjach zawodowych.

Pomoc przeznaczona jest wyłącznie dla osób, które po raz pierwszy rozpoczynają samodzielne prowadzenie gospodarstwa rolnego.

Limit środków dla działania na lata 2007 – 2013 **420 000 000 euro**

Terminy naborów wniosków:

03.03. – 31.12.2008 r.

25.03. – 31.12.2009 r.

Od 17.08.2010 r.

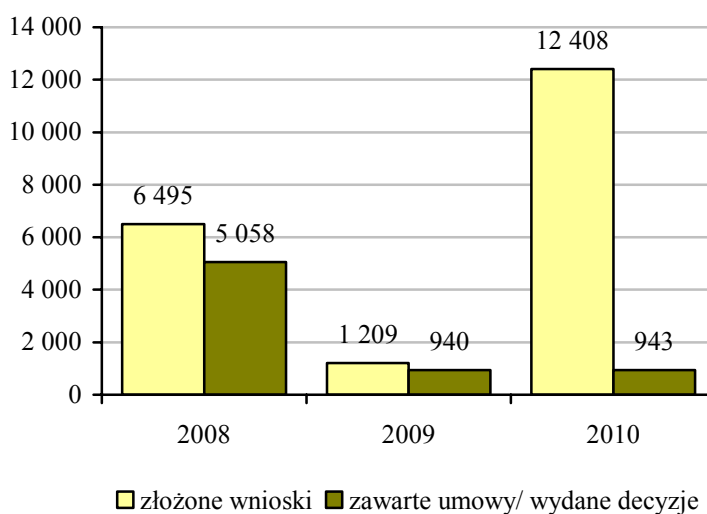
% realizacji alokacji – **17,52**

Liczba złożonych wniosków ogółem: **20 112**

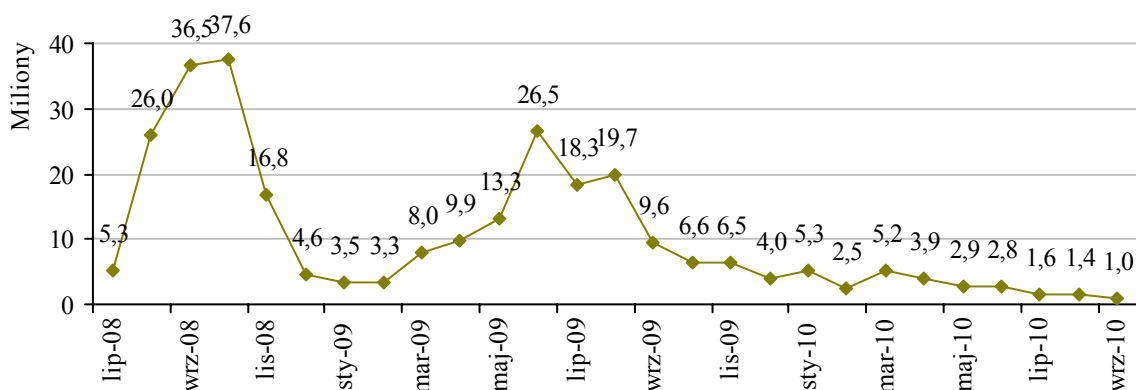
Liczba zawartych umów/ wydanych decyzji ogółem: **6 941**

Liczba zrealizowanych płatności ogółem: **5 642**

Złożone wnioski i zawarte umowy w ramach działania „Ułatwienie startu młodym rolnikom”:



Płatności (w mln zł) realizowane w ramach działania „Ułatwienie startu młodym rolnikom” w ujęciu miesięcznym:





RENTY STRUKTURALNE

Działanie to ma na celu poprawę struktury agrarnej kraju oraz przyspieszenie procesu wymiany pokoleniowej wśród osób prowadzących gospodarstwa rolne, a także poprawę rentowności i konkurencyjności gospodarstw rolnych poprzez ich przejmowanie przez osoby młodsze, dobrze przygotowane do zawodu rolnika. Pomoc będzie udzielana producentom rolnym, którzy zdecydują się na zaprzestanie prowadzenia działalności rolniczej w celu przekazania gospodarstw rolnych następcom lub innym producentom rolnym na powiększenie prowadzonego już przez nich gospodarstwa rolnego. Pomoc będzie skierowana do producentów rolnych będących w wieku przedemerytalnym, podlegających ubezpieczeniu społecznemu rolników, którzy prowadzą działalność rolniczą w gospodarstwie rolnym będącym ich własnością (bądź własnością ich małżonka) i którzy zdecydują się na przekazanie posiadanego gospodarstwa rolnego.

Limit środków dla działania na lata 2007 – 2013 **2 549 600 000 euro**

Terminy naborów wniosków:

25.06. – 20.08.2007 r.

30.06. – 08.07.2008 r.

01.09. – 10.09.2010 r.

% realizacji alokacji – **35,47**

Liczba złożonych wniosków ogółem: **28 523**

Liczba zawartych umów/ wydanych decyzji ogółem: **13 675**

Liczba zrealizowanych płatności ogółem: **2 181 849**

w tym:

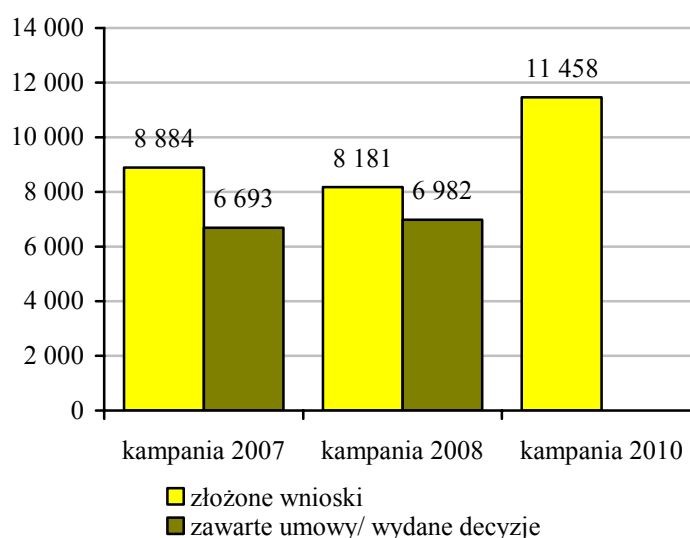
zobowiązania z lat 2004 – 2006

1 803 049 dla 53 045 beneficjentów

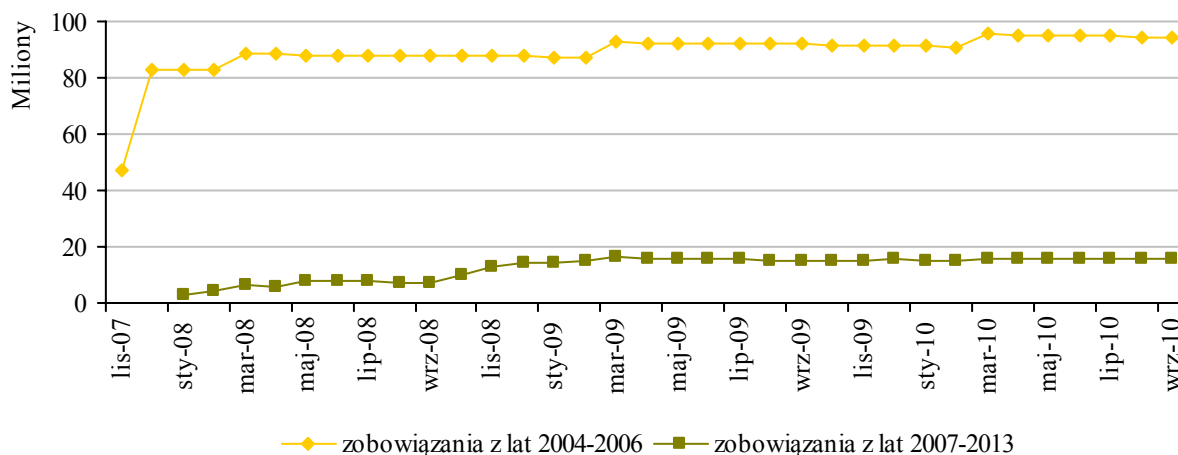
zobowiązania z lat 2007 – 2013

378 800 dla 13 715 beneficjentów

Złożone wnioski i zawarte umowy w ramach działania „*Renty strukturalne*”:



Płatności (w mln zł) realizowane w ramach działania „*Renty strukturalne*” w ujęciu miesięcznym:





KORZYSTANIE Z USŁUG DORADCZYCH PRZEZ ROLNIKÓW I POSIADACZY LASÓW

Celem działania jest umożliwienie rolnikom i posiadaczom lasów otrzymanie wsparcia poprzez korzystanie z doradztwa w celu :

- dostosowania gospodarstwa rolnego do zasady wzajemnej zgodności (cross – compliance) tj. w zakresie gospodarki gruntami, ochrony środowiska, zdrowia publicznego, dobrostanu i zdrowia zwierząt, zdrowotności roślin;
- zwiększenia konkurencyjności i dochodowości gospodarstw rolnych i leśnych;
- wspierania restrukturyzacji, rozwoju i innowacji w gospodarstwach rolnych i leśnych;
- ochrony środowiska naturalnego;
- poprawy bezpieczeństwa pracy.

Beneficjentem działania są rolnicy i posiadacze lasów, którzy na terenie Rzeczypospolitej Polskiej posiadają gospodarstwo rolne (i w roku poprzedzającym rozpoczęcie wykonywania usługi uzyskali płatności bezpośrednie) lub las.

Limit środków dla działania na lata 2007 – 2013

118 000 000 euro

Terminy naborów wniosków:

15.04. – 31.12.2009 r.

od 16.08.2010 r.

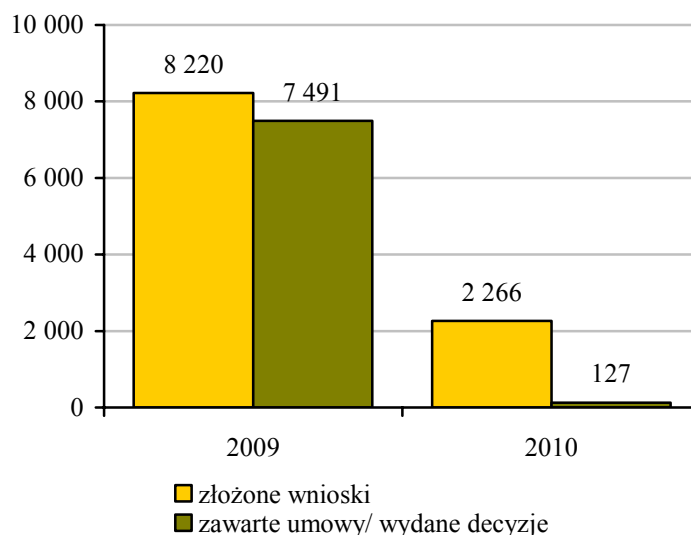
% realizacji alokacji – **0,25**

Liczba złożonych wniosków ogółem: **10 486**

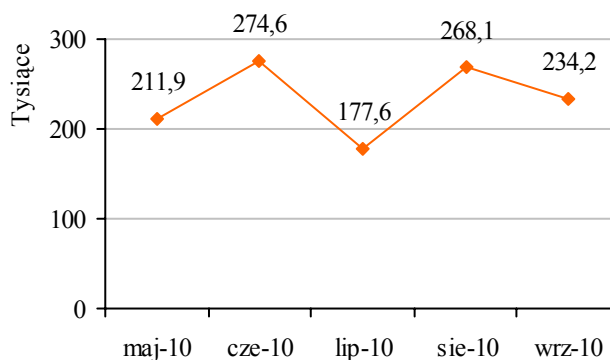
Liczba zawartych umów/ wydanych decyzji ogółem: **7 618**

Liczba zrealizowanych płatności ogółem: **361**

Złożone wnioski i zawarte umowy w ramach działania „Korzystanie z usług doradczych przez rolników i posiadaczy lasów”



Płatności (w tys. zł) realizowane w ramach działania „Korzystanie z usług doradczych przez rolników i posiadaczy lasów” w ujęciu miesięcznym:





MODERNIZACJA GOSPODARSTW ROLNYCH

Działanie to ma na celu wsparcie modernizacji gospodarstw w celu zwiększenia ich efektywności poprzez lepsze wykorzystanie czynników produkcji, w tym wprowadzenie nowych technologii produkcji, poprawę jakości produkcji, różnicowanie działalności rolniczej, a także zharmonizowanie warunków produkcji rolnej z wymogami dotyczącymi ochrony środowiska naturalnego, higieny produkcji oraz warunków utrzymania zwierząt.

Pomoc jest udzielana na inwestycje dotyczące modernizacji lub rozwoju pierwotnej produkcji roślinnej lub zwierzęcej, z wyłączeniem produkcji leśnej i rybnej.

Beneficjentem działania może być osoba fizyczna, osoba prawna, spółka osobowa, prowadząca działalność rolniczą w zakresie produkcji roślinnej lub zwierzęcej. W przypadku osoby fizycznej jest to osoba pełnoletnia i taka, która nie osiągnęła wieku emerytalnego.

Pomoc ma formę refundacji części kosztów kwalifikowalnych operacji. Maksymalna wysokość pomocy udzielonej jednemu beneficjentowi i na jedno gospodarstwo rolne w ramach działania, w okresie realizacji PROW 2007 – 2013, nie może przekroczyć 300 000 zł.

Limit środków dla działania na lata 2007 – 2013 **1 849 068 111 euro**

Terminy naborów wniosków:

09.11. – 13.12.2007 r.

21.04. – 28.04.2009 r.

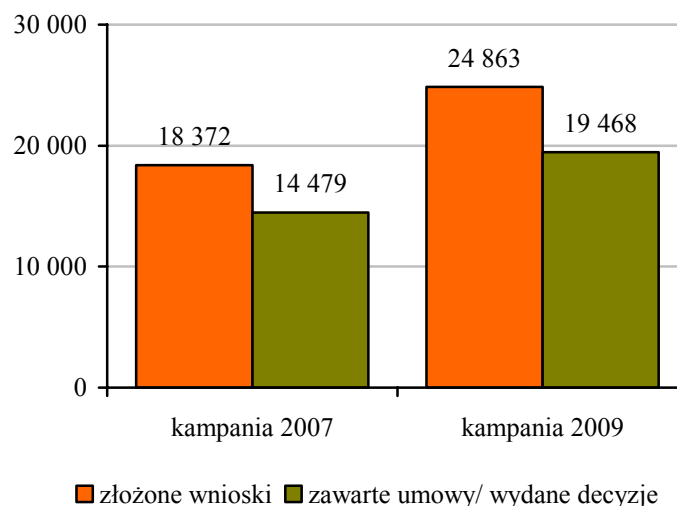
% realizacji alokacji – **38,85**

Liczba złożonych wniosków ogółem: **43 235**

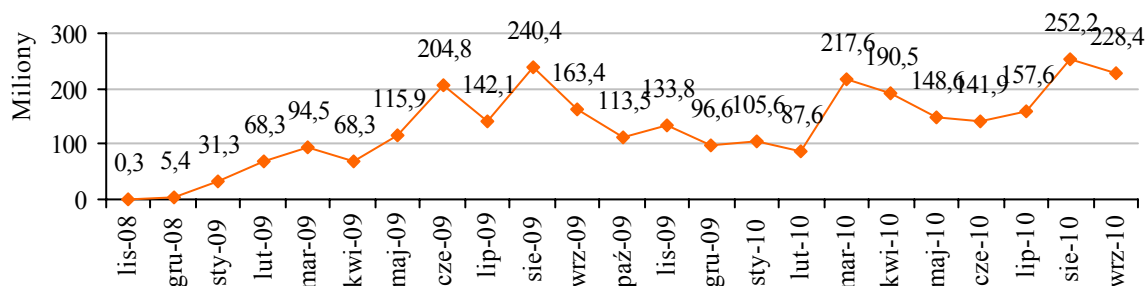
Liczba zawartych umów/ wydanych decyzji ogółem: **33 947**

Liczba zrealizowanych płatności ogółem: **29 360**

Złożone wnioski i zawarte umowy w ramach działania „Modernizacja gospodarstw rolnych”:



Płatności (w mln zł) realizowane w ramach działania „Modernizacja gospodarstw rolnych” w ujęciu miesięcznym:





ZWIĘKSZANIE WARTOŚCI DODANEJ PODSTAWOWEJ PRODUKCJI ROLNEJ I LEŚNEJ

W ramach działania realizowane będą przedsięwzięcia służące poprawie konkurencyjności przedsiębiorstw w sektorze przetwórstwa i wprowadzaniu do obrotu produktów rolnych, uwarunkowanej wzrostem wartości dodanej, jakości produkcji, obniżeniem kosztów oraz rozwojem nowych produktów, procesów i technologii produkcji, jak również poprawie warunków produkcji w odniesieniu do obowiązujących lub nowowprowadzanych standardów.

Beneficjentem działania jest osoba fizyczna, osoba prawna lub jednostka organizacyjna nieposiadająca osobowości prawnej, która:

- 1) posiada zarejestrowaną działalność w zakresie przetwórstwa lub wprowadzania do obrotu produktów rolnych;
- 2) działa jako przedsiębiorca wykonujący działalność jako małe lub średnie przedsiębiorstwo lub przedsiębiorstwo zatrudniające mniej niż 750 pracowników, lub przedsiębiorstwo, którego obrót nie przekracza równowartości w zł 200 mln euro.

Limit środków dla działania na lata
2007 – 2013 **932 000 000 euro**

Terminy naborów wniosków:

23.04. – 09.05.2008 r.

15.04. – 21.04.2009 r.

17.11. – 16.12.2009 r.

12.08. – 10.09.2010 r.

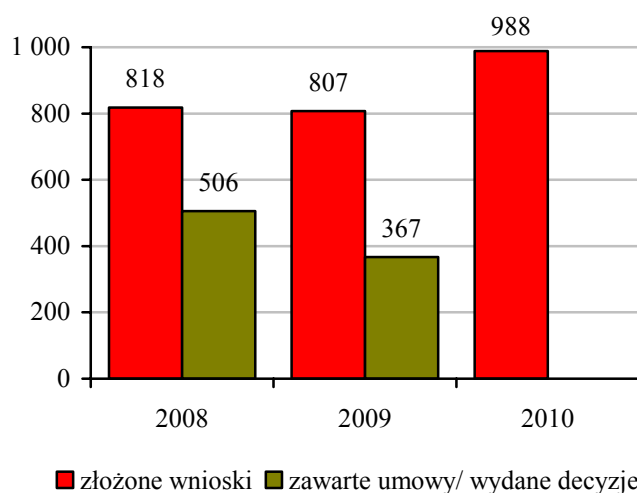
% realizacji alokacji – **12,66**

Liczba złożonych wniosków
ogółem: **2 613**

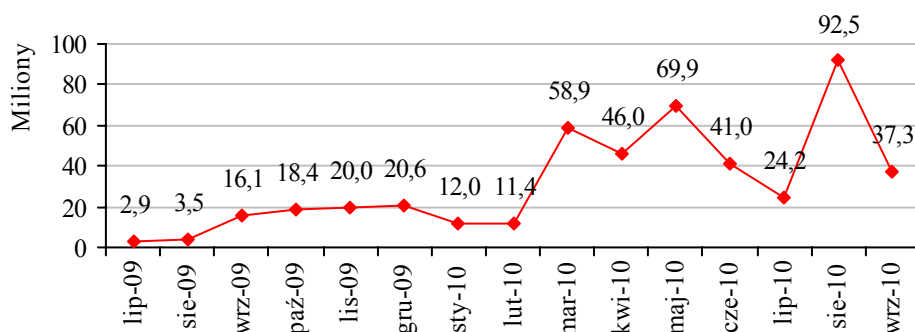
Liczba zawartych umów/ wydanych
decyzji ogółem: **873**

Liczba zrealizowanych płatności
ogółem: **448**

Złożone wnioski i zawarte umowy w ramach działania „Zwiększanie wartości dodanej podstawowej produkcji rolnej i leśnej”:



Płatności (w mln zł) realizowane w ramach działania „Zwiększanie wartości dodanej podstawowej produkcji rolnej i leśnej” w ujęciu miesięcznym:





POPRAWIANIE I ROZWIJANIE INFRASTRUKTURY ZWIĄZANEJ Z ROZWOJEM I DOSTOSOWANIEM ROLNICTWA I LEŚNICTWA

Działanie wdrażane w ramach dwóch schematów:

- 1) schemat I – Scalanie gruntów;
- 2) schemat II – Gospodarowanie rolniczymi zasobami wodnymi.

Cel działania:

Schemat I

1. Poprawa struktury obszarowej gospodarstw rolnych poprzez wykonanie prac scaleniowych.
2. Wytyczenie i urządzenie funkcjonalnej sieci dróg dojazdowych do gruntów rolnych i leśnych oraz dojazdów do zabudowań gospodarczych.
3. Wydzielenie, bez procedury wywłaszczeniowej, niezbędnych gruntów na cele infrastruktury technicznej i społecznej w ramach postępowania scaleniowego.

Schemat II

1. Poprawa jakości gleb poprzez regulację stosunków wodnych.
2. Zwiększenie retencji wodnej.
3. Poprawa ochrony użytków rolnych przed powodzią.

Beneficjentem działania jest :

Schemat I – Starosta

Schemat II – Wojewódzki Zarząd Melioracji i Urządzeń Wodnych

Limit środków dla działania na lata
2007 – 2013 **637 531 111 euro**

w tym:

schemat I Scalanie gruntów –

160 000 000 euro,

schemat II Gospodarowanie rolniczymi
zasobami wodnymi – **477 531 111 euro**

Terminy naborów wniosków:

**terminy naboru wniosków są różne
w zależności od województw**

% realizacji alokacji – **0,65**

Liczba złożonych wniosków ogółem:
332

w tym: schemat I – **66**

schemat II – **266**

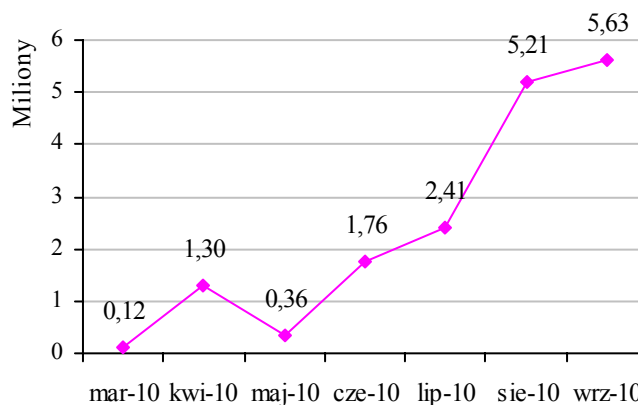
Liczba zawartych umów/ wydanych
decyzji ogółem: **229**

w tym: schemat I – **40**

schemat II – **189**

Liczba zrealizowanych płatności
ogółem: **48**

Płatności (w mln zł) realizowane w ramach działania „Poprawianie i rozwijanie infrastruktury związanej z rozwojem i dostosowaniem rolnictwa i leśnictwa” w ujęciu miesięcznym:





UCZESTNICTWO ROLNIKÓW W SYSTEMACH JAKOŚCI ŻYWNOSCI

Cel działania:

1. Poprawa jakości produkcji i produktów rolnych przeznaczonych do spożycia przez ludzi.
2. Zwiększenie spożycia żywności wysokiej jakości.
3. Wsparcie rolników wytwarzających żywność wysokiej jakości.

Cel działania realizowany jest poprzez finansowe wsparcie rolników uczestniczących w systemach jakości żywności. Działanie jest realizowane na całym terytorium Rzeczypospolitej Polskiej.

Beneficjentem działania jest producent rolny – osoba fizyczna, osoba prawna lub jednostka organizacyjna nieposiadająca osobowości prawnej, która została wpisana do ewidencji producentów na podstawie ustawy z dnia 18 grudnia 2003 r. o krajowym systemie ewidencji producentów, ewidencji gospodarstw rolnych oraz ewidencji wniosków o przyznanie płatności (Dz. U. z 2004 r. Nr 10, poz. 76) oraz wytwarza produkty uczestniczące w systemach jakości żywności.

Limit środków dla działania na lata 2007 – 2013

80 000 000 euro

Terminy naborów wniosków: **od 15.04.2009 r.**

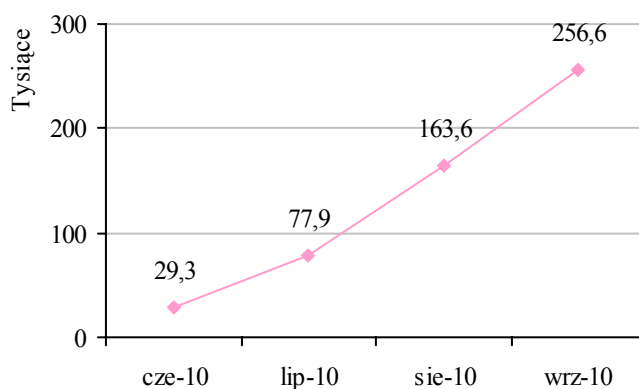
% realizacji alokacji – **0,16**

Liczba złożonych wniosków ogółem: **14 548**

Liczba zawartych umów/ wydanych decyzji ogółem: **11 616**

Liczba zrealizowanych płatności: **913**

Płatności (w tys. zł) realizowane w ramach działania „Uczestnictwo rolników w systemach jakości żywności” w ujęciu miesięcznym:





DZIAŁANIA INFORMACYJNE I PROMOCYJNE

Celem działania jest:

- zwiększenie popytu na produkty rolne i środki spożywcze objęte mechanizmami jakości żywności;
- pogłębienie wiedzy konsumentów o zaletach produktów objętych mechanizmami jakości żywności;
- pogłębienie wiedzy konsumentów o mechanizmach jakości żywności;
- wsparcie grup producentów skupiających podmioty aktywnie uczestniczące w systemach jakości żywności;

Beneficjentem działania są grupy producentów.

Aby kwalifikować się do wsparcia grupa producentów musi:

- skupiać podmioty, które aktywnie uczestniczą w systemach jakości żywności w odniesieniu do określonych produktów lub sposobu produkcji co musi być potwierdzone przedstawieniem dokumentów potwierdzających, że grupa producentów, osoby fizyczne, osoby prawne lub jednostki organizacyjne nieposiadające osobowości prawnej skupione w tej grupie producentów wytwarzają lub produkują na terytorium Rzeczypospolitej Polskiej produkty, których dotyczy działanie;
- pochodzić z terytorium Rzeczypospolitej Polskiej i działać na podstawie stosownej umowy lub innego właściwego dokumentu określającego jej strukturę, cel i sposób działania.

Za grupę producentów nie uznaje się organizacji branżowych i międzybranżowych reprezentujących jeden lub więcej sektorów.

Limit środków dla działania na lata
2007 – 2013 **30 000 000 euro**

Terminy naborów wniosków:
od 28.09.2009 r.

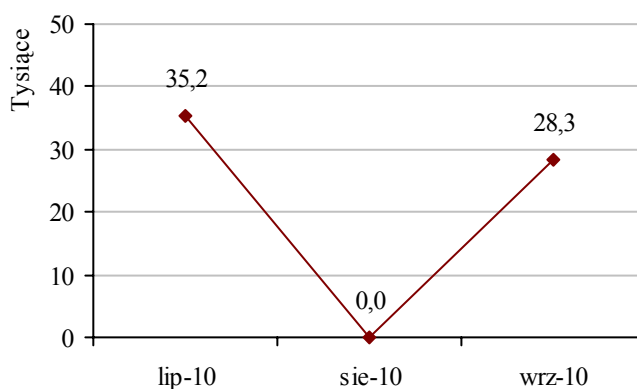
% realizacji alokacji – **0,05**

Liczba złożonych wniosków
ogółem: **7**

Liczba zawartych umów/
wydanych decyzji ogółem: **3**

Liczba zrealizowanych płatności: **2**

Płatności (w tys. zł) realizowane w ramach działania „Działania informacyjne i promocyjne” w ujęciu miesięcznym:





GRUPY PRODUCENTÓW ROLNYCH

Celem działania jest wzmocnienie struktury instytucjonalnej w sektorze pierwotnej produkcji rolnej w celu wsparcia funkcjonowania producentów rolnych poprzez zachęcanie ich do tworzenia grup producentów rolnych i współpracy. W szczególności, celem jest dostosowanie produkcji prowadzonej w gospodarstwach członków grup producentów rolnych do wymogów rynkowych, wspólne wprowadzanie towarów do obrotu, w tym przygotowanie do sprzedaży, centralizacja sprzedaży oraz dostarczenie do odbiorców hurtowych. Ponadto, działanie sprzyjać będzie utworzeniu wspólnych zasad dotyczących informacji o produktach. Zryczałtowana pomoc jest udzielana grupom producentów rolnych w pierwszych 5 latach ich funkcjonowania w celu ułatwienia tworzenia i działalności administracyjnej. Z pomocy grupa może skorzystać tylko raz w okresie swojej działalności.

Limit środków dla działania na lata 2007 – 2013

140 000 000 euro

Terminy naborów wniosków:

od 16.07.2007 r.

% realizacji alokacji – **21,58**

Liczba złożonych wniosków ogółem: **449**

Liczba zawartych umów/ wydanych decyzji ogółem: **423**

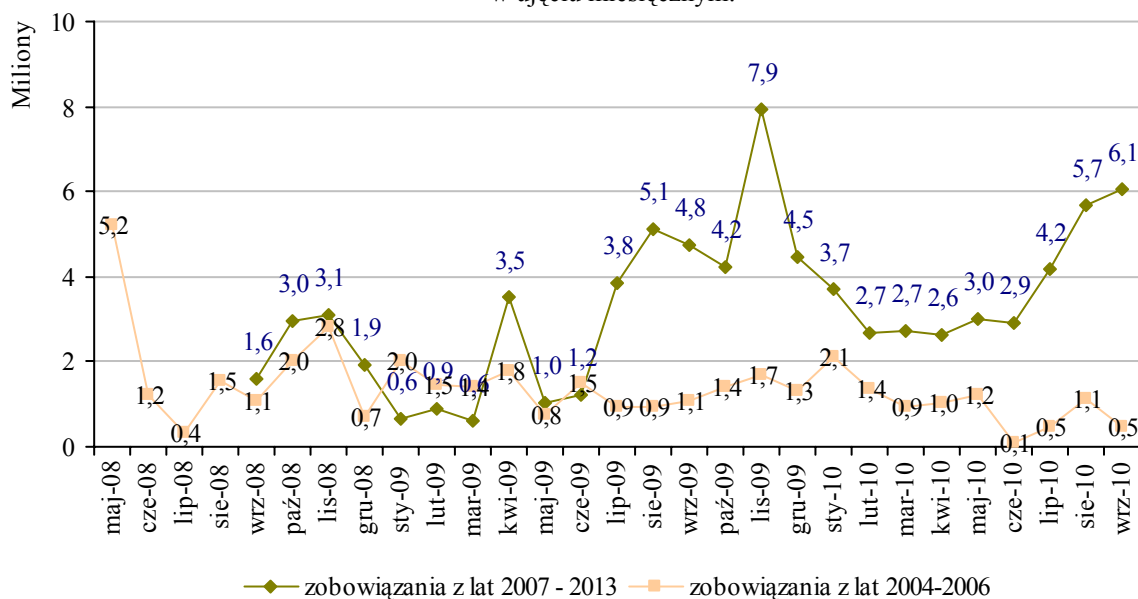
Liczba zrealizowanych płatności ogółem: **666**

w tym:

zobowiązania z lat 2004 – 2006 – **233**

zobowiązania z lat 2007 – 2013 – **433**

Płatności (w mln zł) realizowane w ramach działania „Grupy producentów rolnych”
w ujęciu miesięcznym:





WSPIERANIE GOSPODAROWANIA NA OBSZARACH GÓRSKICH I INNYCH OBSZARACH O NIEKORZYSTNYCH WARUNKACH GOSPODAROWANIA (ONW)

Działanie jest instrumentem wsparcia finansowego gospodarstw rolnych położonych na obszarach, na których produkcja rolnicza jest utrudniona ze względu na niekorzystne warunki naturalne. Dopłaty wyrównawcze dla gospodarstw rolnych, położonych na obszarach górskich i innych obszarach o niekorzystnych warunkach gospodarowania, kompensują istniejące utrudnienia w stosunku do gospodarstw położonych poza granicami ONW.

Celem działania jest zapewnienie ciągłości rolniczego użytkowania ziemi i tym samym utrzymanie żywotności obszarów wiejskich, zachowanie walorów krajobrazowych obszarów wiejskich oraz utrzymanie zrównoważonego sposobu gospodarowania uwzględniającego, aspekty ochrony środowiska.

Limit środków dla działania na lata
2007 – 2013 **2 448 750 000 euro**

Terminy naborów wniosków:

15.03. – 11.06.2007 r.

15.03. – 09.06.2008 r.

15.03. – 09.06.2009 r.

15.03. – 11.06.2010 r.

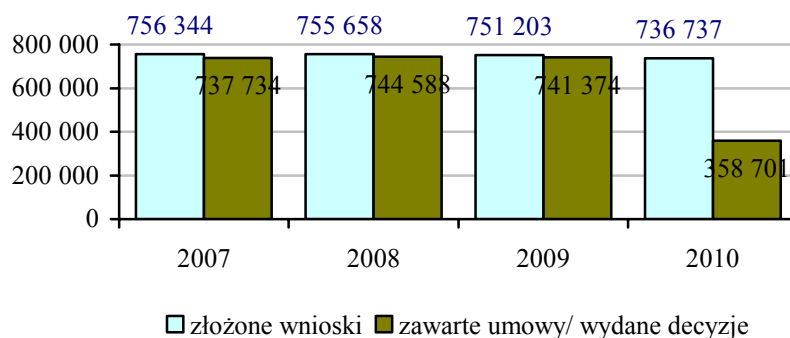
% realizacji alokacji – **42,40**

Liczba złożonych wniosków
ogółem: **2 999 942**

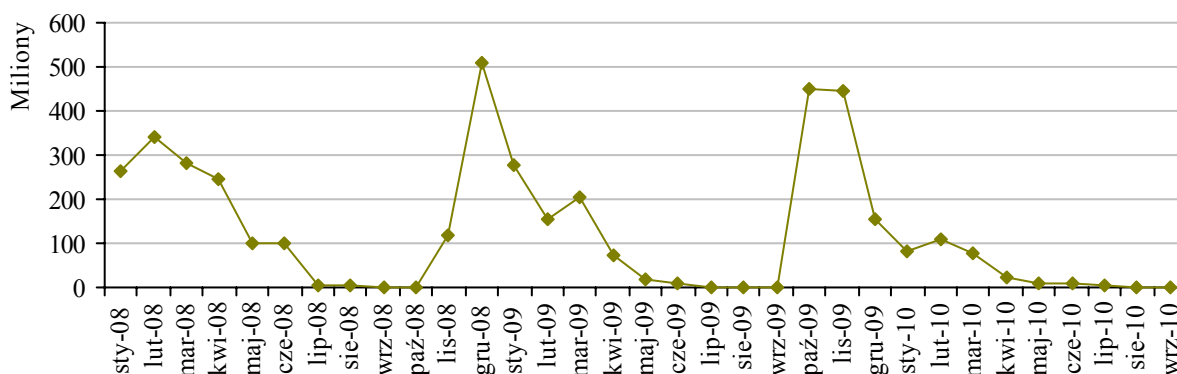
Liczba zawartych umów/
wydanych decyzji ogółem:
2 582 397

Liczba zrealizowanych płatności
ogółem: **2 307 784**

Złożone wnioski i zawarte umowy w ramach działania „Wspieranie gospodarowania na obszarach górskich i innych obszarach o niekorzystnych warunkach gospodarowania (ONW)”:



Płatności (w mln zł) realizowane w ramach działania „Wspieranie gospodarowania na obszarach górskich i innych obszarach o niekorzystnych warunkach gospodarowania (ONW)” w ujęciu miesięcznym:





PROGRAM ROLNOŚRODOWISKOWY (PŁATNOŚCI ROLNOSRODOWISKOWE)

W ramach programu rolnośrodowiskowego będzie realizowanych 9 pakietów rolnośrodowiskowych:

- Pakiet 1. Rolnictwo zrównoważone
- Pakiet 2. Rolnictwo ekologiczne
- Pakiet 3. Ekstensywne trwałe użytki zielone
- Pakiet 4. Ochrona zagrożonych gatunków ptaków i siedlisk przyrodniczych poza obszarami Natura 2000
- Pakiet 5. Ochrona zagrożonych gatunków ptaków i siedlisk przyrodniczych na obszarach Natura 2000
- Pakiet 6. Zachowanie zagrożonych zasobów genetycznych roślin w rolnictwie
- Pakiet 7. Zachowanie zagrożonych zasobów genetycznych zwierząt w rolnictwie
- Pakiet 8. Ochrona gleb i wód
- Pakiet 9. Strefy buforowe

W ramach każdego pakietu znajdują się warianty rolnośrodowiskowe, które zawierają zestawy zadań, wykraczających poza obowiązujące podstawowe wymagania, i które nie pokrywają się z innymi instrumentami Wspólnej Polityki Rolnej (WPR).

Celem działania jest poprawa środowiska przyrodniczego i obszarów wiejskich, w szczególności przywracanie walorów lub utrzymanie stanu cennych siedlisk użytkowanych rolniczo oraz zachowanie różnorodności biologicznej na obszarach wiejskich, promowanie zrównoważonego systemu gospodarowania, odpowiednie użytkowanie gleb i ochrona wód oraz ochrona zagrożonych lokalnych ras zwierząt gospodarskich i lokalnych odmian roślin uprawnych. Beneficjentem działania jest rolnik.

Limit środków dla działania na lata

2007–2013 **2 314 861 111 euro**

Terminy naborów wniosków:

15.03. – 09.06.2008 r.

15.03. – 09.06.2009 r.

15.03. – 11.06.2010 r.

% realizacji alokacji – **26,90**

Liczba złożonych wniosków ogółem: **365 206**

w tym:

zobowiązania z lat 2004 – 2006 – **241 585**

zobowiązania z lat 2007 – 2013 – **123 621**

Liczba zawartych umów/ wydanych decyzji ogółem: **247 618**

w tym:

zobowiązania z lat 2004–2006 – **190 683**

zobowiązania z lat 2007–2013 – **56 935**

Liczba zrealizowanych płatności ogółem:

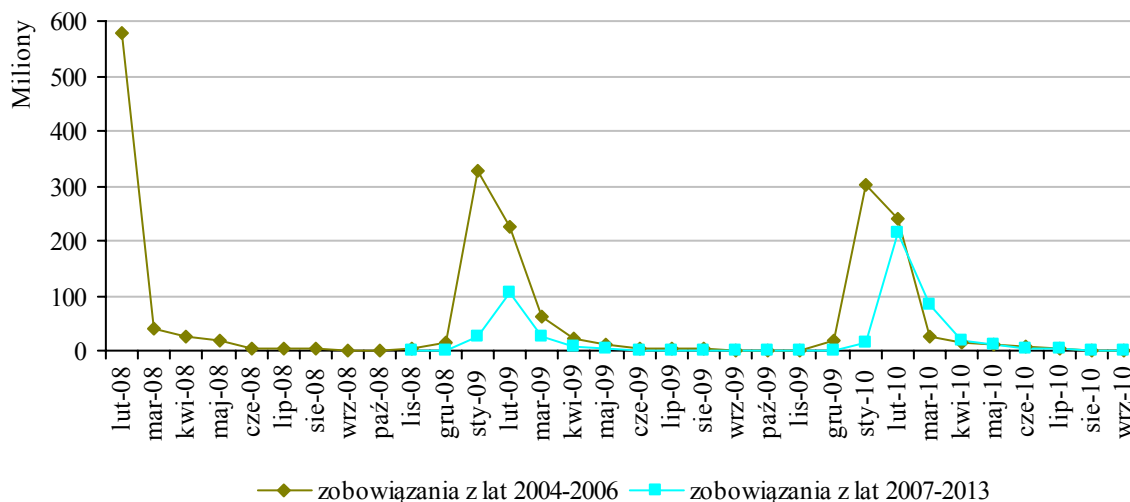
370 948

w tym:

zobowiązania z lat 2004 – 2006 – **262 366**

zobowiązania z lat 2007 – 2013 – **108 582**

Płatności (w mln zł) realizowane w ramach działania „Program rolnośrodowiskowy (Płatności rolnośrodowiskowe)” w ujęciu miesięcznym:





ZALESIANIE GRUNTÓW ROLNYCH ORAZ ZALESIANIE GRUNTÓW INNYCH NIŻ ROLNE

Działanie to wdrażane będzie w ramach dwóch schematów:

Schemat I – zalesianie gruntów rolnych

Schemat II – zalesianie gruntów innych niż rolne

Schemat I dotyczy leśnego zagospodarowania gruntów uprawianych rolniczo, zakładanych sztucznie (poprzez sadzenie). Pomoc udzielana w ramach Schematu I dotyczy:

- 1) założenia uprawy leśnej (wsparcie na zalesienie);
- 2) pielęgnacji uprawy leśnej (premia pielęgnacyjna);
- 3) utraconego dochodu z tytułu wyłączenia gruntów spod uprawy rolnej (premia zalesieniowa).

Schemat II dotyczy wyłącznie leśnego zagospodarowania opuszczonych gruntów rolniczych lub innych gruntów odłogowanych, dla których zalesienie stanowi racjonalny sposób zagospodarowania, w tym ochrona przed erozją. Zakłada się tu możliwość wykorzystania sukcesji naturalnej w obrębie ww. gruntów.

Celem działania jest powiększenie obszarów leśnych poprzez zalesianie, utrzymanie i wzmocnienie ekologicznej stabilności obszarów leśnych poprzez zmniejszenie fragmentacji kompleksów leśnych i tworzenie korytarzy ekologicznych oraz zwiększenie udziału lasów w globalnym bilansie węgla oraz ograniczeniu zmian klimatu. Beneficjentem działania jest rolnik – właściciel gruntów rolnych oraz gruntów innych niż rolne, z wyłączeniem jednostek organizacyjnych nieposiadających osobowości prawnej reprezentujących Skarb Państwa w zakresie zarządzania mieniem stanowiącym własność Skarbu Państwa.

Limit środków dla działania na lata
2007 – 2013 **513 501 520 euro**

Terminy naborów wniosków:

01.08. – 01.10.2007 r.

01.08. – 30.09.2008 r.

01.06. – 31.07.2009 r.

01.06. – 31.08.2010 r.

% realizacji alokacji – **16,48**

Liczba złożonych wniosków ogółem: **10 700**

Liczba zawartych umów/ wydanych decyzji
ogółem: **5 825**

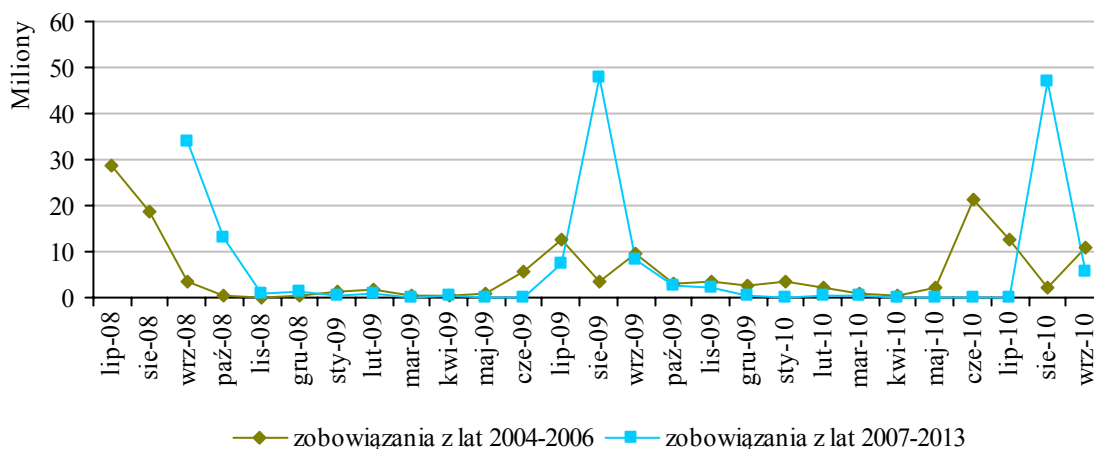
Liczba zrealizowanych płatności ogółem: **31 504**

w tym:

zobowiązania z lat 2004 – 2006 – **22 794**

zobowiązania z lat 2007 – 2013 – **8 710**

Płatności (w mln zł) realizowane w ramach działania „Zalesianie gruntów rolnych oraz zalesianie gruntów innych niż rolne” w ujęciu miesięcznym:





ODTWARZANIE POTENCJAŁU PRODUKCJI LEŚNEJ ZNISZCZONEGO PRZEZ KATASTROFY I WPROWADZENIE INSTRUMENTÓW ZAPOBIEGAWCZYCH

Działanie ma na celu odnawianie i pielęgnowanie drzewostanów zniszczonych przez czynniki biotyczne i abiotyczne oraz wprowadzanie mechanizmów zapobiegających katastrofom naturalnym, ze szczególnym uwzględnieniem zabezpieczeń przeciwpożarowych. Pomoc będzie realizowana w oparciu o kompleksowe projekty obejmujące lasy.

Beneficjentem pomocy są jednostki organizacyjne nieposiadające osobowości prawnej – Nadleśnictwa Państwowego Gospodarstwa Leśnego Lasy Państwowe.

Limit środków dla działania na lata 2007 – 2013

100 000 000 euro

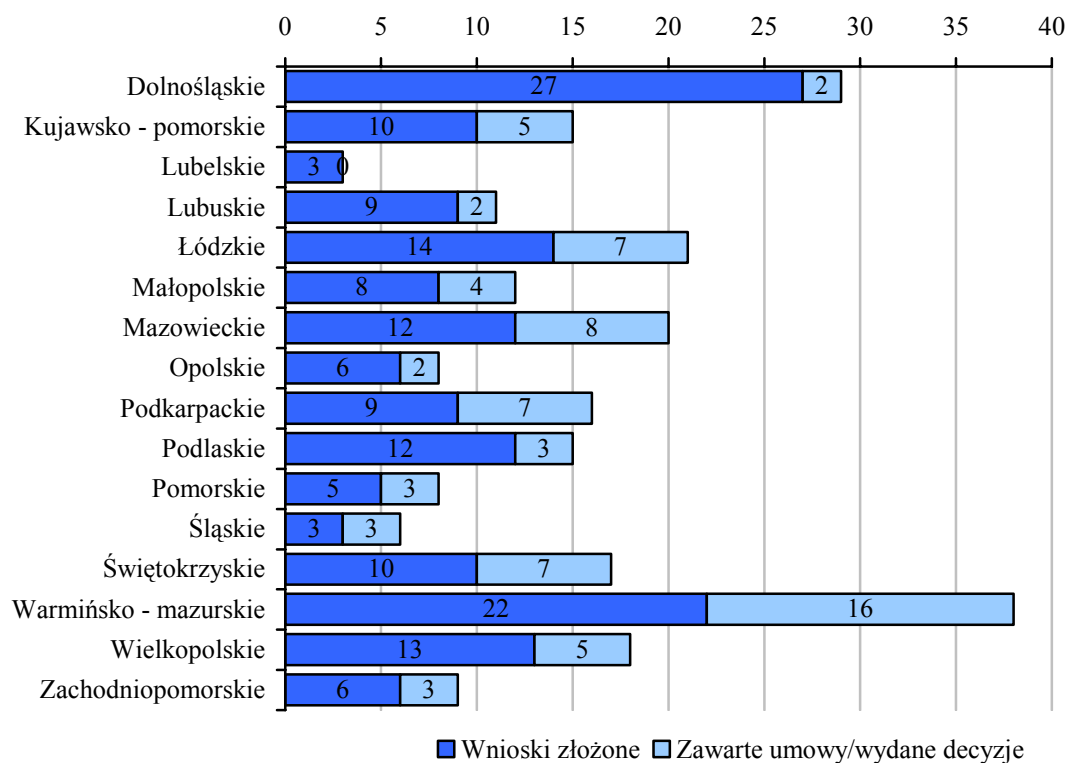
Terminy naborów wniosków:

16.12.2009 r. – 17.12.2009 r.

Liczba złożonych wniosków ogółem: **169**

Liczba zawartych umów/ wydanych decyzji ogółem: **77**

Liczba złożonych wniosków i zawartych umów/ wydanych decyzji w ramach działania „Odtwarzanie potencjału produkcji leśnej zniszczonego przez katastrofy i wprowadzenie instrumentów zapobiegawczych” w poszczególnych województwach:





RÓŻNICOWANIE W KIERUNKU DZIAŁALNOŚCI NIEROLNICZEJ

Celem działania jest różnicowanie działalności rolniczej w kierunku podejmowania lub rozwijania przez rolników, domowników i małżonków rolników, działalności nierolniczej lub związanej z rolnictwem, co wpłynie na tworzenie pozarolniczych źródeł dochodów oraz promocję zatrudnienia poza rolnictwem na obszarach wiejskich.

Beneficjentem działania jest osoba fizyczna ubezpieczona na podstawie ustawy z dnia 20 grudnia 1990 r. o ubezpieczeniu społecznym rolników, jako rolnik, małżonek rolnika lub domownik co najmniej przez 12 miesięcy przed złożeniem wniosku o pomoc.

Limit środków dla działania na lata 2007 – 2013 **345 580 000 euro**

Terminy naborów wniosków:

05.06. – 07.11.2008 r.

15.04. – 31.12.2009 r.

od 24.08.2010 r.

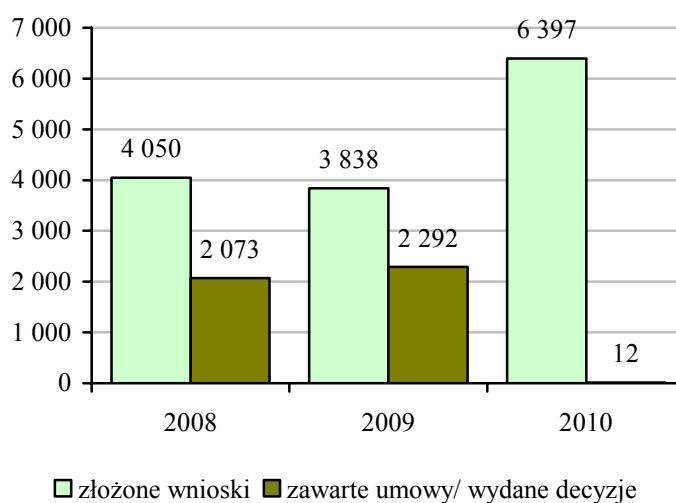
% realizacji alokacji – **14,96**

Liczba złożonych wniosków
ogółem: **14 285**

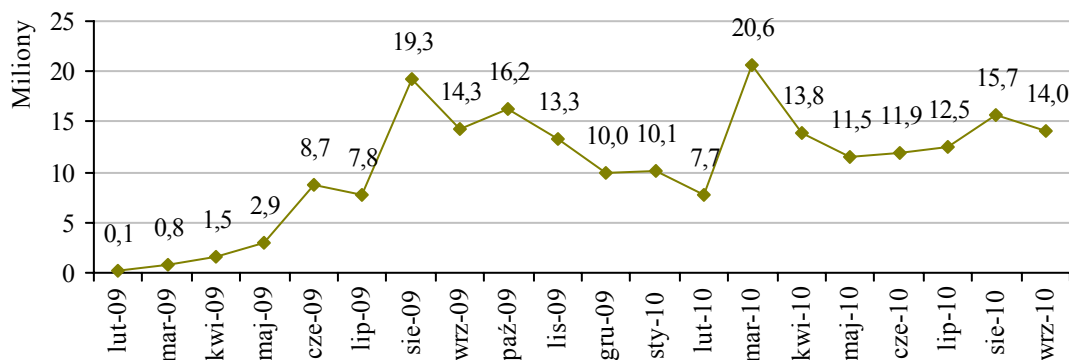
Liczba zawartych umów/ wydanych
decyzji ogółem: **4 377**

Liczba zrealizowanych płatności
ogółem: **2 845**

Złożone wnioski i zawarte umowy w ramach działania „Różnicowanie w kierunku działalności nierolniczej”:



Płatności (w mln zł) realizowane w ramach działania „Różnicowanie w kierunku działalności nierolniczej” w ujęciu miesięcznym:





TWORZENIE I ROZWÓJ MIKROPRZEDSIĘBIORSTW

Celem działania jest wzrost konkurencyjności gospodarczej obszarów wiejskich, rozwój przedsiębiorczości i rynku pracy, a w konsekwencji – wzrost zatrudnienia na obszarach wiejskich.

Beneficjentem działania jest osoba fizyczna lub osoba prawna, lub jednostka organizacyjna nieposiadająca osobowości prawnej, która prowadzi (podejmuje) działalność jako mikroprzedsiębiorstwo zatrudniające poniżej 10 osób, i mające obrót nieprzekraczający równowartości w zł 2 mln euro.

Limit środków dla działania na lata 2007 – 2013 **1 023 583 600 euro**

Terminy naborów wniosków:

05.05. – 18.05.2009 r.

28.06. – 09.07.2010 r.

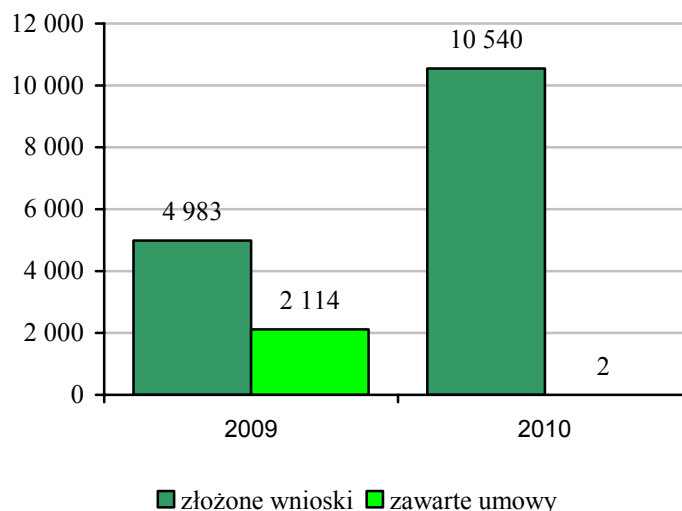
% realizacji alokacji – **1,70**

Liczba złożonych wniosków ogółem: **15 523**

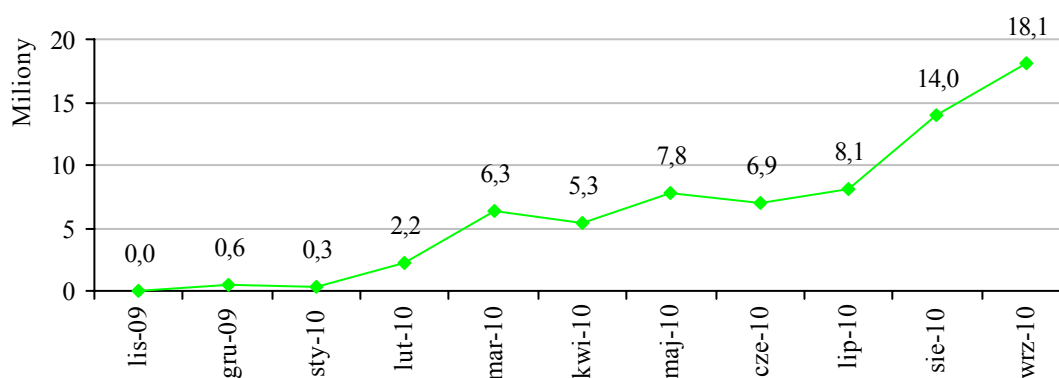
Liczba zawartych umów/ wydanych decyzji ogółem: **2 116**

Liczba zrealizowanych płatności ogółem: **679**

Złożone wnioski i zawarte umowy w ramach działania „*Tworzenie i rozwój mikroprzedsiębiorstw*” :



Płatności (w mln zł) realizowane w ramach działania „*Tworzenie i rozwój mikroprzedsiębiorstw*” w ujęciu miesięcznym:





PODSTAWOWE USŁUGI DLA GOSPODARKI I LUDNOŚCI WIEJSKIEJ

Celem działania jest Poprawa podstawowych usług na obszarach wiejskich, obejmujących elementy infrastruktury technicznej, warunkujących rozwój społeczno – gospodarczy, co przyczyni się do poprawy warunków życia oraz prowadzenia działalności gospodarczej.

Pomocy udziela się na realizację projektów w zakresie:

1. gospodarki wodno – ściekowej w szczególności:
 - a) zaopatrzenia w wodę,
 - b) odprowadzania i oczyszczania ścieków, w tym systemów kanalizacji sieciowej lub kanalizacji zagrodowej,
2. tworzenia systemu zbioru, segregacji, wywozu odpadów komunalnych;
3. wytwarzania lub dystrybucji energii ze źródeł odnawialnych, w szczególności wiatru, wody, energii geotermalnej, słońca, biogazu albo biomasy.

Zakres pomocy obejmuje koszty inwestycyjne, w szczególności: zakup materiałów i wykonanie prac budowlano – montażowych, zakup niezbędnego wyposażenia.

Beneficjentem działania jest gmina lub jednostka organizacyjna, dla której organizatorem jest j.s.t. wykonująca zadania określone w zakresie pomocy.

Limit środków EFRROW dla działania na lata 2007 – 2013

1 166 469 740 euro

Terminy naborów wniosków:

terminy naboru wniosków są różne w zależności od województw

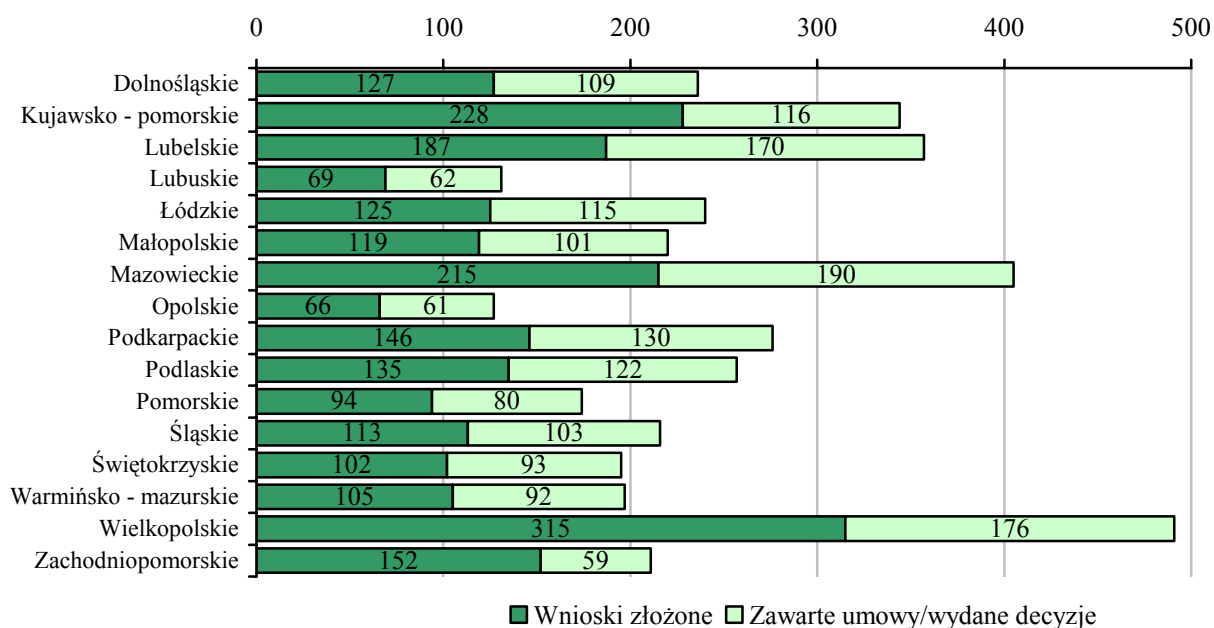
% realizacji alokacji – **0,83**

Liczba złożonych wniosków ogółem: **2 298**

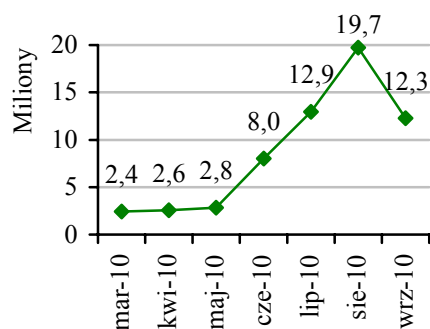
Liczba zawartych umów/ wydanych decyzji ogółem: **1 779**

Liczba zrealizowanych płatności ogółem: **147**

Liczba złożonych wniosków i zawartych umów/ wydanych decyzji w ramach działania „Podstawowe usługi dla gospodarki i ludności wiejskiej” w poszczególnych województwach:



Płatności (w mln zł) realizowane w ramach działania „Podstawowe usługi dla gospodarki i ludności wiejskiej” w ujęciu miesięcznym:





ODNOWA I ROZWÓJ WSI

Działanie będzie wpływać na poprawę jakości życia na obszarach wiejskich przez zaspokojenie potrzeb społecznych i kulturalnych mieszkańców wsi oraz promowanie obszarów wiejskich. Umożliwi rozwój tożsamości społeczności wiejskiej, zachowanie dziedzictwa kulturowego i specyfiki obszarów wiejskich oraz wpłynie na wzrost atrakcyjności turystycznej i inwestycyjnej obszarów wiejskich.

Beneficjentem działania jest osoba prawna: gmina, instytucja kultury, dla której organizatorem jest jednostka samorządu terytorialnego, kościół lub inny związek wyznaniowy, organizacja pozarządowa mająca status organizacji pożytku publicznego (w rozumieniu ustawy z dnia 24 kwietnia 2003 r. o działalności pożytku publicznego i wolontariacie).

Limit środków EFRROW dla działania na lata 2007 – 2013 **442 185 000 euro**

Terminy naborów wniosków:
terminy naboru wniosków są różne w zależności od województw

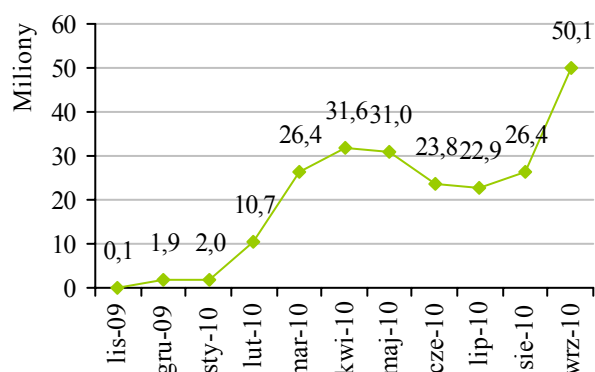
% realizacji alokacji – **8,76**

Liczba złożonych wniosków ogółem: **5 204**

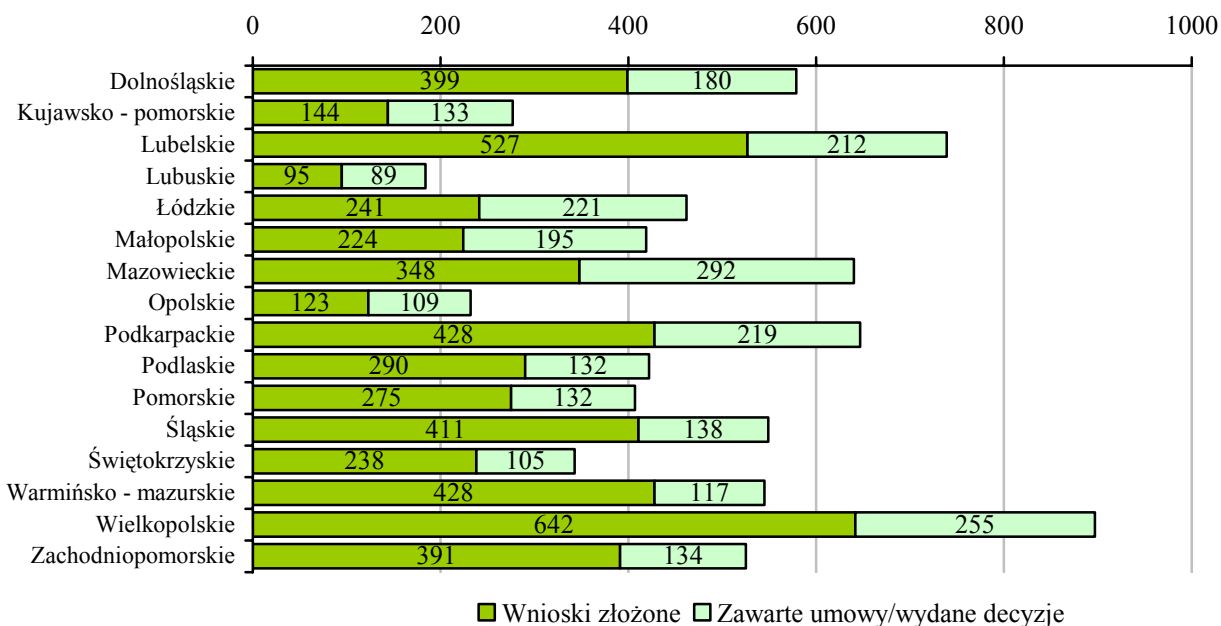
Liczba zawartych umów/ wydanych decyzji ogółem:
2 663

Liczba zrealizowanych płatności ogółem: **727**

Płatności (w mln zł) realizowane w ramach działania „Odnowa i rozwój wsi” w ujęciu miesięcznym:



Liczba złożonych wniosków i zawartych umów/ wydanych decyzji w ramach działania „Odnowa i rozwój wsi” w poszczególnych województwach:





WDRAŻANIE LOKALNYCH STRATEGII ROZWOJU

Działanie ma na celu umożliwienie mieszkańcom obszaru objętego lokalną strategią rozwoju (LSR) realizacji projektów w ramach tej strategii. Realizacja strategii powinna przyczynić się do poprawy jakości życia na obszarach wiejskich m.in. poprzez wzrost aktywności lokalnych społeczności oraz stymulowanie powstawania nowych miejsc pracy.

Pracownicy LGD pomagają wnioskodawcom w przygotowaniu projektów. Wnioski te mogą dotyczyć projektów kwalifikujących się do udzielenia pomocy w ramach działań:

- Różnicowanie w kierunku działalności nierolniczej,
- Tworzenie i rozwój mikroprzedsiębiorstw,
- Odnowa i rozwój wsi,

oraz innych projektów zwanych „małymi projektami”, które przyczyniają się do poprawy jakości życia lub zróżnicowania działalności gospodarczej na obszarze działania LGD.

Limit środków EFRROW dla działania „Wdrażanie lokalnych strategii rozwoju” na lata 2007 – 2013

496 400 000 euro

Terminy naborów wniosków:

terminy naboru wniosków są różne w zależności od województw

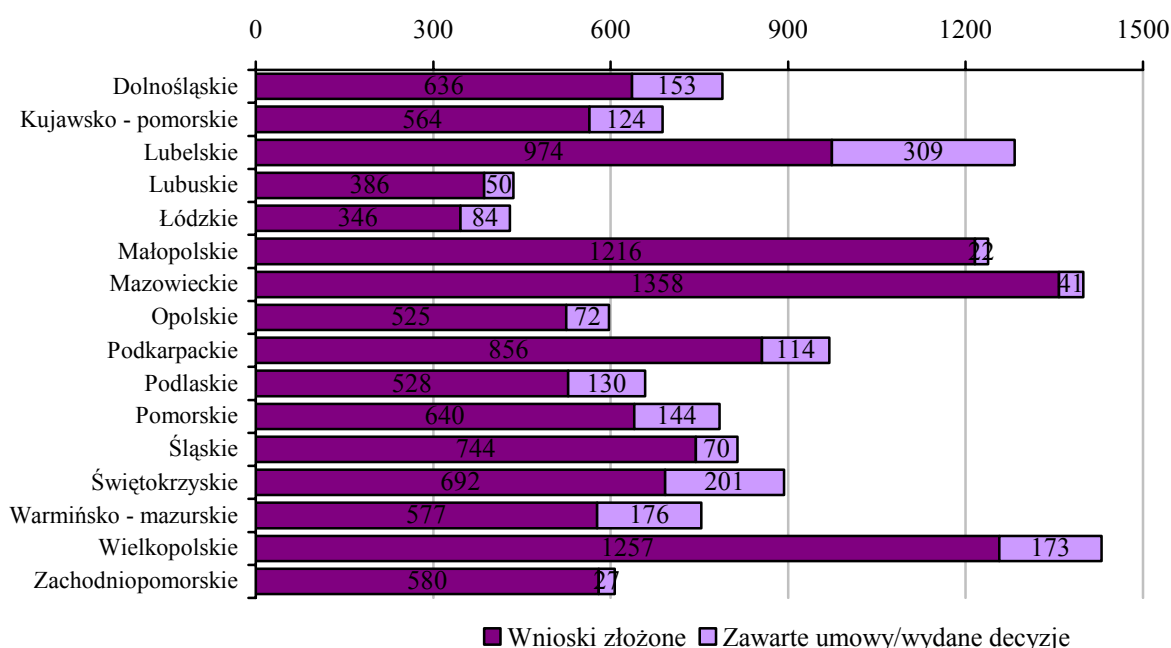
% realizacji alokacji – **0,03**

Liczba złożonych wniosków ogółem: **11 879**

Liczba zawartych umów/ wydanych decyzji ogółem: **1 890**

Liczba zrealizowanych płatności ogółem: **175**

Liczba złożonych wniosków i zawartych umów/ wydanych decyzji w ramach działania „Wdrażanie lokalnych strategii rozwoju” w poszczególnych województwach:





WDRAŻANIE PROJEKTÓW WSPÓŁPRACY

W ramach działania pomoc jest przyznawana LGD na realizację projektów współpracy międzyregionalnej i międzynarodowej:

- zawartych w LSR;
- nieuwzględnionych w LSR, ale zgodnych z celami LSR, opracowanej i realizowanej przez LGD.

Projekty współpracy:

- muszą zakładać realizację wspólnych przedsięwzięć;
- mogą angażować, poza LGD, inne partnerstwa będące grupami lokalnych partnerów, które zajmują się zagadnieniem Rozwoju obszarów wiejskich;
- jeżeli angażują inne partnerstwa będące grupami lokalnych partnerów, wówczas poniesione przez nie koszty nie stanowią kosztu kwalifikowanego projektu; tylko koszty koordynacji są kwalifikowane;
- jeżeli dotyczą obszarów spoza Unii Europejskiej, wówczas wydatki poniesione w ramach realizacji tej części projektu, nie kwalifikują się do wsparcia z Europejskiego Funduszu Rolnego na Rzecz Rozwoju Obszarów Wiejskich (EFRROW);
- jeżeli występują koszty związane z planowaniem i przygotowaniem projektu współpracy, tj. koszty organizacji spotkania partnerów w celu poszukiwania partnerów, zapoznania się i ustalenia warunków projektu współpracy, koszty takie są uznawane za koszt kwalifikowany i powinny stanowić integralną część projektu współpracy.

Limit środków EFRROW dla działania „Wdrażanie projektów współpracy” na lata 2007 – 2013

12 000 000 euro

Terminy naborów wniosków:

terminy naboru wniosków są różne w zależności od województw

% realizacji alokacji – **0,00**

Liczba złożonych wniosków ogółem: **54**

Liczba zawartych umów/ wydanych decyzji ogółem: **9**

Liczba zrealizowanych płatności ogółem: **5**



FUNKCJONOWANIE LOKALNEJ GRUPY DZIAŁANIA, NABYWANIE UMIEJĘTNOŚCI I AKTYWIZACJA

Działanie ma na celu zapewnienie sprawnej i efektywnej pracy lokalnych grup działania wybranych w ramach realizacji osi 4 PROW 2007 – 2013 oraz doskonalenie zawodowe osób uczestniczących w realizacji lokalnych strategii rozwoju. Działanie przyczyni się także do budowania kapitału społecznego na wsi, a poprzez to do pobudzenia zaangażowania społeczności lokalnej w rozwój obszaru oraz lepszego wykorzystania potencjału obszarów wiejskich.

W 2008 r. Samorzady Województw ogłosiły konkursy na wybór lokalnych grup działania (LGD) do realizacji lokalnej strategii rozwoju (LSR) w ramach Programu Rozwoju Obszarów Wiejskich na lata 2007 – 2013. Wraz z wnioskiem o wybór lokalnej grupy działania do realizacji lokalnej strategii rozwoju składano pierwszy wniosek o przyznanie pomocy w ramach działania „Funkcjonowanie lokalnej grupy działania, nabywanie umiejętności i aktywizacja”.

Limit środków EFRROW dla działania „Funkcjonowanie lokalnej grupy działania, nabywanie umiejętności i aktywizacja” na lata 2007 – 2013 **121 600 000 euro**

Terminy naborów wniosków:
terminy naboru wniosków są różne w zależności od województw

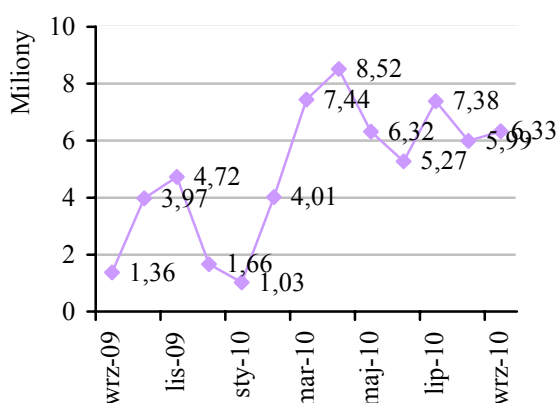
% realizacji alokacji – **7,35**

Liczba złożonych wniosków ogółem: **686**

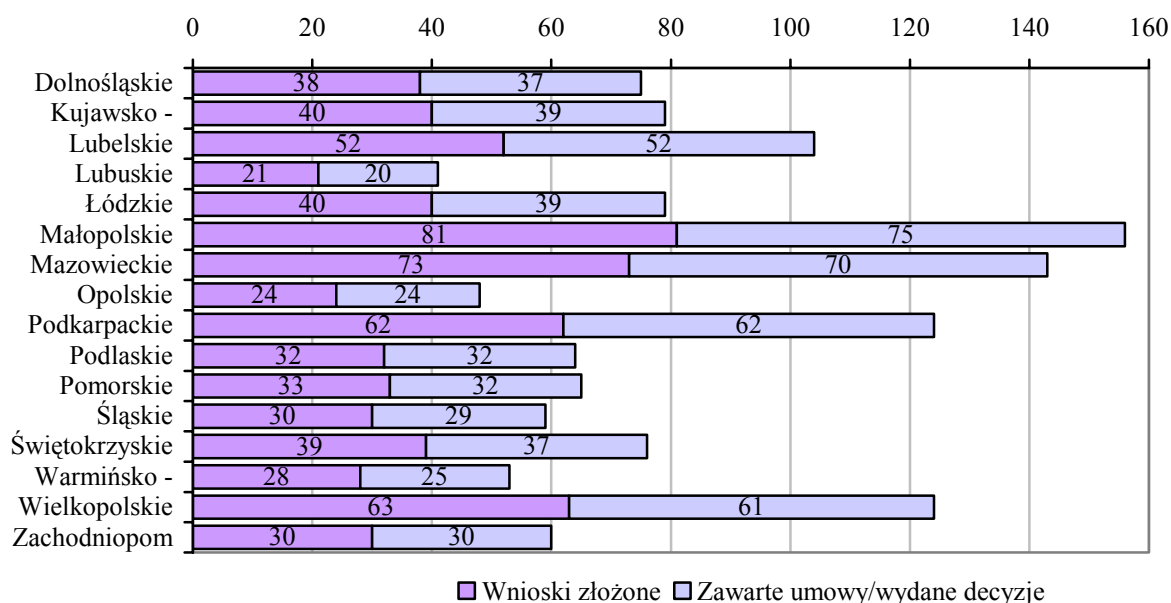
Liczba zawartych umów/ wydanych decyzji ogółem: **664**

Liczba zrealizowanych płatności ogółem: **1 268**

Płatności (w mln zł) realizowane w ramach działania „Funkcjonowanie lokalnej grupy działania, nabywanie umiejętności i aktywizacja” w ujęciu miesięcznym:



Liczba złożonych wniosków i zawartych umów/ wydanych decyzji w ramach działania „Funkcjonowanie lokalnej grupy działania, nabywanie umiejętności i aktywizacja” w poszczególnych województwach:





POMOC TECHNICZNA

Pomoc jest udzielana na realizację projektów związanych ze wzmocnieniem systemu zarządzania, monitorowania, oceny i kontroli stopnia realizacji Programu. Ponadto ma na celu wdrożenie sprawnego i efektywnego funkcjonowania systemu informacji o PROW i jego promocji a także utworzenie i zapewnienie funkcjonowania Krajowej Sieci Obszarów Wiejskich. W ramach pomocy możliwe jest finansowanie działań informacyjno – promocyjnych dotyczących następnego okresu programowania oraz ocen ex post, audytów i przygotowywania końcowych sprawozdań dotyczących poprzedniego okresu programowania.

W ramach Pomocy technicznej realizowane będą trzy schematy:

Schemat I: Wzmocnienie systemu zarządzania, monitorowania, wdrażania, kontroli i oceny stopnia realizacji Programu

Schemat II: Działania informacyjne i promocyjne

Schemat III: Stworzenie i utrzymanie Krajowej Sieci Obszarów Wiejskich

Limit środków dla „Pomocy Technicznej” na lata 2007 – 2013: **266 600 000 euro**

Terminy naborów wniosków: **od 11.03.2009 r.**

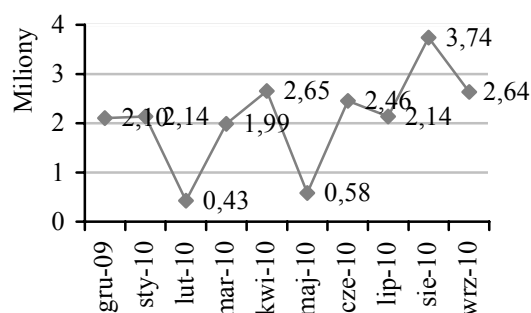
% realizacji alokacji – **1,94**

Liczba złożonych wniosków ogółem: **480**

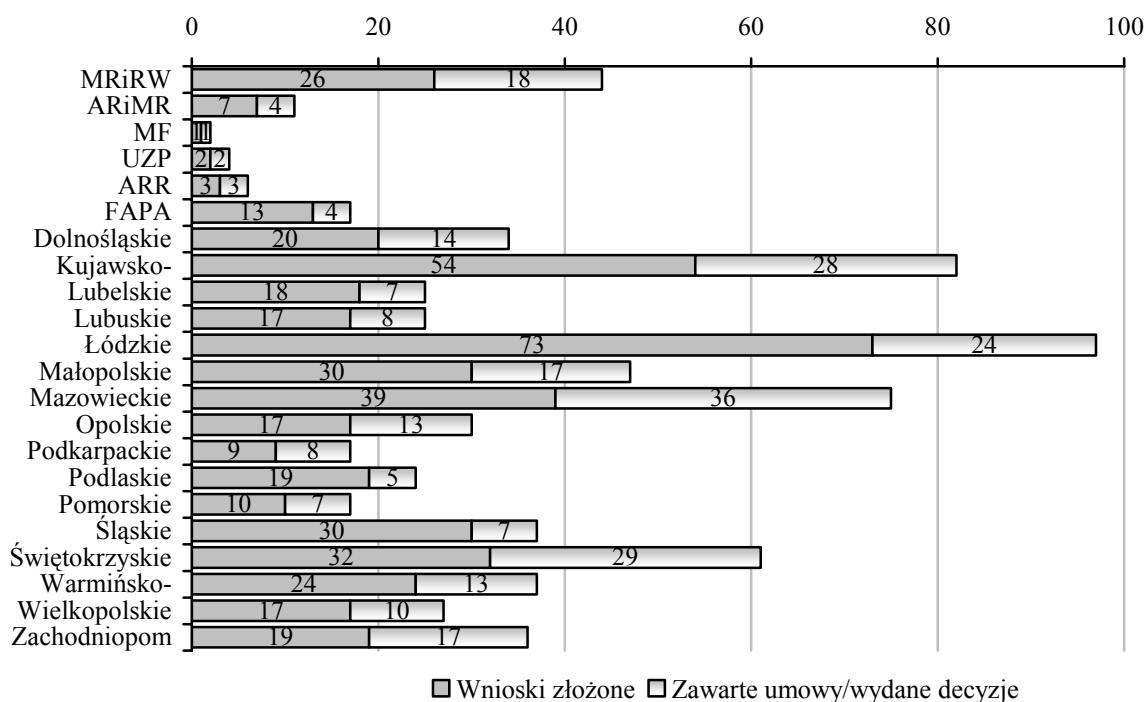
Liczba zawartych umów/ wydanych decyzji ogółem: **275**

Liczba zrealizowanych płatności ogółem: **141**

Płatności (w mln zł) realizowane w ramach „Pomocy Technicznej” w ujęciu miesięcznym:



Liczba złożonych wniosków i zawartych umów/ wydanych decyzji w ramach działania „Pomoc Techniczna”:





Informacja o stanie realizacji Programu Rozwoju Obszarów Wiejskich na lata 2007-2013 wg stanu na dzień 30 września 2010 r.

Kod działania	Nazwa działania	Terminy naboru wniosków	Limit środków dla działania na lata 2007-2013 (EUR) wkład UE	Złożone wnioski			Zawarte umowy / wydane decyzje (czynne)			Zrealizowane płatności				wykorzysta nie limitu środków EFRROW	
				liczba	Kwota umów / decyzji (zł)		liczba umów / decyzji	Kwota umów / decyzji (zł)		liczba płatności	liczba różnych beneficjentów	wypłacona kwota (zł)			
					Ogółem	EFRROW		Ogółem	EFRROW			Ogółem	EFRROW		
oś 1 Poprawa konkurencyjności sektora rolnego i leśnego				5630649500,00	120525	16061007562,62	12066523983,73	75377	7398878437,69	5553415598,75	2607993	247327	9354706102,72	7015708258,88	31,09%
111	Szkolenia zawodowe dla osób zatrudnionych w rolnictwie i leśnictwie	05.10.2009 r. - 13.11.2009 r.	30 000 000,00	220	187 854 456,00	140 890 842,00	52	46 818 025,00	35 113 518,75	0	0	0,00	0,00	0,00%	
112	Ułatwianie startu młodym rolnikom		315 000 000,00	20 112	1 315 800 000,00	986 850 000,00	6 941	370 625 000,00	277 968 750,00	5 642	5 642	282 100 000,00	211 575 000,00	17,52%	
	nabór 2008	03.03.2008 r. - 31.12.2008 r.		6 495	324 750 000,00	243 562 500,00	5 058	252 900 000,00	189 675 000,00	5 642	5 642	282 100 000,00	211 575 000,00		
	nabór 2009	25.03.2009 r. - 31.12.2009 r.		1 209	60 450 000,00	45 337 500,00	940	47 000 000,00	35 250 000,00						
	nabór 2010	od 17.08.2010 r.		12 408	930 600 000,00	697 950 000,00	943	70 725 000,00	53 043 750,00						
113	Renty strukturalne		1 912 200 000,00	28 523	30 924 874,83	23 193 656,12	13 675	16 355 655,55	12 266 741,66	2 181 849	66 760	3 538 655 794,93	2 653 980 139,54	35,47%	
	zobowiązania za okres 2007-2013 - Kampania 2007	25.06.2007 r. - 20.08.2007 r.		8 884	7 839 737,56	5 879 803,17	6 693	7 987 130,54	5 990 347,90	378 800	13 715	421 796 159,41	316 346 015,58		
	zobowiązania za okres 2007-2013 - Kampania 2008	30.06.2008 r. - 08.07.2008 r.		8 181	8 093 254,27	6 069 940,70	6 982	8 368 525,01	6 276 393,76						
	zobowiązania za okres 2007-2013 - Kampania 2010	01.09.2010 r. - 10.09.2010 r.		11 458	14 991 883,00	11 243 912,25	0	0,00	0,00						
	zobowiązania za okres 2004-2006									1 803 049	53 045	3 116 859 635,52	2 337 634 123,96		
114	Korzystanie z usług doradczych		88 500 000,00	10 486	38 206 132,80	28 654 599,60	7 618	24 869 700,00	18 652 275,00	361	361	1 166 520,00	874 890,00	0,25%	
	kampania 2009	15.04.2009 r. - 31.12.2009 r.		8 220	26 589 500,00	19 942 125,00	7 491	24 395 650,00	18 296 737,50						
	kampania 2010	od 16.08.2010 r.		2 266	11 616 632,80	8 712 474,60	127	474 050,00	355 537,50						
121	Modernizacja gospodarstw rolnych		1 397 171 500,00	43 235	5 992 799 309,20	4 494 599 481,90	33 947	4 659 475 055,45	3 494 606 291,59	29 360	23 941	3 008 730 531,41	2 256 547 877,74	38,85%	
	nabór 2007	09.11.2007 r. - 13.12.2007 r.		18 372	2 278 479 151,99	1 708 859 363,99	14 479	1 837 850 906,82	1 378 388 180,12	29 360	23 941	3 008 730 531,41	2 256 547 877,74		
	nabór 2009	21.04.2009 r. - 28.04.2009 r.		24 863	3 714 320 157,21	2 785 740 117,91	19 468	2 821 624 148,63	2 116 218 111,47						
123	Zwiększenie wartości dodanej podstawowej produkcji rolnej i leśnej		699 000 000,00	2 613	6 904 356 454,92	5 178 267 341,19	873	1 348 429 189,37	1 011 321 892,03	448	392	474 820 364,18	356 115 272,80	12,66%	
	nabór 2008	23.04.2008 r. - 09.05.2008 r.		818	1 631 536 714,11	1 223 652 535,58	506	836 443 281,99	627 332 461,49	448	392	474 820 364,18	356 115 272,80		
	nabór 2009	15.04.2009 r. - 21.04.2009 r. 17.11.2009 r. - 16.12.2009 r.		807	1 902 297 255,36	1 426 722 941,52	367	511 985 907,38	383 989 430,54						
	nabór 2010	12.08.2010 r. - 10.09.2010 r.		988	3 370 522 485,45	2 527 891 864,09	0	0,00	0,00						
125	Poprawianie i rozwijanie infrastruktury związanej z rozwojem i dostosowaniem rolnictwa i leśnictwa		483 778 000,00	332	1 378 913 132,97	1 054 953 161,49	229	786 944 501,86	594 465 146,88	48	17	16 783 279,62	12 587 450,63	0,65%	
	Schemat I	termin naboru wniosków w zależności od województwa		66	311 278 918,28	246 483 941,27	40	191 111 794,10	143 332 521,43	48	17	16 783 279,62	12 587 450,63		
	Schemat II	termin naboru wniosków w zależności od województwa		266	1 067 634 214,69	808 469 220,22	189	595 832 707,76	451 132 625,45		0	0,00			
126	Przywracanie potencjału produkcji rolnej zniszczonego w wyniku wystąpienia klęsk żywiołowych oraz wprowadzenie odpowiednich działań zapobiegawczych	30.09.2010 r. - 12.11.2010 r.	75 000 000,00	0	0,00	0,00	0	0,00	0,00	0	0	0,00	0,00	0,00%	
132	Uczestnictwo rolników w systemach jakości żywności	od 15.04.2009 r.	60 000 000,00	14 548	76 024 510,00	57 018 382,50	11 616	60 848 680,00	45 636 510,00	913	913	527 303,29	395 474,66	0,16%	
133	Działania informacyjne i promocyjne	od 28.09.2009 r.	22 500 000,00	7	46 400 328,32	34 800 246,24	3	300 687,00	225 515,25	2	2	63 526,00	47 644,50	0,05%	
141	Wspieranie gospodarstw niskotowarowych - zobowiązania z lat 2004-2006		442 500 000,00							388 704	152 507	1 910 293 251,14	1 432 719 285,37	81,31%	
142	Grupy producentów rolnych	od 16.07.2007 r.	105 000 000,00	449	89 728 363,58	67 296 272,69	423	84 211 943,46	63 158 957,59	666	366	121 565 532,15	90 865 223,64	21,58%	
	zobowiązania za okres 2007-2013	od 16.07.2007 r.		449	89 728 363,58	67 296 272,69	423	84 211 943,46	63 158 957,59	433	272	81 504 118,78	60 819 164,34		
	zobowiązania za okres 2004-2006									233	94	40 061 413,37	30 046 059,30		
oś 2 Poprawa środowiska naturalnego i obszarów wiejskich				4302801216,00	3376017	4333204356,34	3466563485,07	2835917	732770243,06	5898216194,45	2710236	834045	6880874472,26	5504691226,84	32,46%
211/212	Wspieranie gospodarowania na obszarach górskich i innych obszarach o niekorzystnych warunkach gospodarowania		1 959 000 000,00	2 999 942			2 582 397	4 576 829 576,04	3 661 463 660,83	2 307 784	794 971	4 062 273 079,37	3 249 809 911,61	42,40%	
	kampania 2007	15.03.2007 r. - 11.06.2007 r.		756 344			737 734	1 345 217 611,26	1 076 174 089,01	2 307 784	794 971	4 062 273 079,37	3 249 809 911,61		
	kampania 2008	15.03.2008 r. - 09.06.2008 r.		755 658			744 588	1 361 451 650,49	1 089 161 320,39						
	kampania 2009	16.03.2009 r. - 09.06.2009 r.		751 203			741 374	1 357 637 943,68	1 086 110 354,94						
	kampania 2010	15.03.2010 r. - 11.06.2010 r.		736 737			358 701	512 522 370,61	410 017 896,49						
214	Program rolnośrodowiskowy (płatności rolnośrodowiskowe)		1 853 000 000,00	365 206	3 736 418 099,59	2 989 134 479,67	247 618	2 491 559 505,42	1 993 247 604,34	370 948	103 242	2 492 497 665,53	1 993 998 117,90	26,90%	
	zobowiązania PROW 2007-2013 - kampania 2008	15.03.2008 r. - 09.06.2008 r.		21 718	183 292 547,77	146 634 038,22	20 535	168 975 014,79	135 180 011,83	108 582	36 861	514 957 359,62	411 965 875,88		
	zobowiązania PROW 2007-2013 - kampania 2009	15.03.2009 r. - 09.06.2009 r.		16 934	170 042 247,35	136 033 797,88	16 225	155 845 203,48	124 676 162,78						

	zobowiązania PROW 2007-2013 - kampania 2009 - kontyn.	15.03.2009 r. - 09.06.2009 r.		20 431	198 152 022,38	158 521 617,90	20 175	189 314 136,91	151 451 309,53						
	zobowiązania PROW 2007-2013 - kampania 2010	15.03.2010 r. - 11.06.2010 r.		28 100	398 834 060,20	319 067 248,16	0	0,00	0,00						
	zobowiązania PROW 2007-2013 - kampania 2010 - kontyn.	15.03.2010 r. - 11.06.2010 r.		36 438	374 570 992,35	299 656 793,88	0	0,00	0,00						
	zobowiązania PROW 2004-2006 - (część nowe 2007)	15.05.2006 r. - 31.08.2006 r.		18 756	170 860 687,04	136 688 549,63	18 282	166 531 641,09	133 225 312,87	262 366	70 459	1 977 540 305,91	1 582 032 242,02		
	zobowiązania PROW 2004-2006 - (kontyn. 2007)	01.03.2007 r. - 11.06.2007 r.		44 493	516 445 005,61	413 156 004,49	43 205	508 701 148,58	406 960 918,86						
	zobowiązania PROW 2004-2006 - (kontyn. 2008)	15.03.2008 r. - 09.06.2008 r.		68 050	683 628 371,17	546 902 696,94	66 060	679 777 472,69	543 821 978,15						
	zobowiązania PROW 2004-2006 - (kontyn. 2009)	15.03.2009 r. - 09.06.2009 r.		64 366	625 532 298,03	500 425 838,42	63 136	622 414 887,88	497 931 910,30						
	zobowiązania PROW 2004-2006 - (kontyn. 2010)	15.03.2010 r. - 11.06.2010 r.		45 920	415 059 867,69	332 047 894,15	0	0,00	0,00						
221/223	Zalesianie gruntów rolnych oraz zalesianie gruntów innych niż rolne		410 801 216,00	10 700	226 780 244,45	181 424 195,56	5 825	125 475 926,60	100 380 741,28	31 504	11 226	326 103 727,36	260 883 197,33	16,48%	
	Zalesianie gruntów rolnych nabór 2007	01.08.2007 r. - 01.10.2007 r.		2 704	70 902 296,59	56 721 837,27	2 039	51 792 792,20	41 434 233,76	8 710	4 211	146 742 432,13	117 393 945,56		
	Zalesianie gruntów rolnych nabór 2008	01.08.2008 r. - 30.09.2008 r.		1 844	35 330 206,19	28 264 164,95	1 164	24 185 683,60	19 348 546,88						
	Zalesianie gruntów rolnych nabór 2009	01.06.2009 r. - 31.07.2009 r.		2 424	51 558 352,31	41 246 681,85	2 048	44 971 348,80	35 977 079,04						
	Zalesianie gruntów rolnych nabór 2010 -(kontynuacje)	15.03.2010 r. - 11.06.2010 r.		2 603	61 243 372,18	48 994 697,74	0	0,00	0,00						
	Zalesianie gruntów innych niż rolne nabór 2008	01.08.2008 r. - 30.09.2008 r.		412	3 360 601,74	2 688 481,39	268	2 475 417,10	1 980 333,68						
	Zalesianie gruntów innych niż rolne nabór 2009	01.06.2009 r. - 31.07.2009 r.		393	2 432 476,02	1 945 980,82	304	2 033 784,40	1 627 027,52						
	Zalesianie gruntów innych niż rolne nabór 2010 -(kontynuacje)	15.03.2010 r. - 11.06.2010 r.		320	1 952 939,42	1 562 351,54	2	16 900,50	13 520,40						
	zobowiązania PROW 2004-2006									22 794	7 708	179 361 295,23	143 489 251,77		
226	Odtwarzanie potencjału produkcji leśnej zniszczonego przez katastrofy i wprowadzenie instrumentów zapobiegawczych	16.12.2009 r. - 17.12.2009 r.	80 000 000,00	169	370 006 012,30	296 004 809,84	77	178 905 235,00	143 124 188,00	0	0	0,00	0,00	0,00%	
	oś 3 Jakość życia na obszarach wiejskich		2635527440,00	37310	14352967234,91	9449728463,20	10935	7001878350,80	4541993268,92	4398	4143	570055985,21	405527507,16	3,80%	
311	Różnicowanie w kierunku działalności nierolniczej		259 185 000,00	14 285	1 228 080 107,13	921 060 080,24	4 377	358 631 146,00	268 973 359,46	2 845	2 680	212 708 663,75	159 531 495,78	14,96%	
	nabór 2008	05.06.2008 r. - 07.11.2008 r.		4 050	331 309 773,12	248 482 329,84	2 073	173 102 821,50	129 827 116,13	2 845	2 680	212 708 663,75	159 531 495,78		
	nabór 2009	15.04.2009 r. - 31.12.2009 r.		3 838	307 055 598,83	230 291 699,07	2 292	184 331 222,00	138 248 416,46						
	nabór 2010	24.08.2010 r.		6 397	589 714 735,18	442 286 051,33	12	1 197 102,50	897 826,88						
312	Tworzenie i rozwój mikroprzedsiębiorstw		767 687 700,00	15 523	2 878 289 890,77	2 158 717 418,02	2 116	316 952 686,83	237 714 515,07	679	654	69 644 876,25	52 233 656,56	1,70%	
	nabór 2009	05.05.2009 r. - 18.05.2009 r.		4 983	805 037 001,47	603 777 751,05	2 114	316 552 701,33	237 414 525,95	679	654	69 644 876,25	52 233 656,56		
	nabór 2010	28.06.2010r. - 09.07.2010r.		10 540	2 073 252 889,30	1 554 939 666,97	2	399 985,50	299 989,12						
321	Podstawowe usługi dla gospodarki i ludności wiejskiej	termin naboru wniosków w zależności od województwa	1 166 469 740,00	2 298	7 115 505 233,22	4 447 752 656,46	1 779	5 024 261 163,70	3 199 340 028,76	147	146	60 842 620,16	39 137 776,12	0,83%	
313/322/323	Odnowa i rozwój wsi	termin naboru wniosków w zależności od województwa	442 185 000,00	5 204	3 131 092 003,79	1 922 198 308,48	2 663	1 302 033 354,27	835 965 365,63	727	700	226 859 825,05	154 624 578,70	8,76%	
	oś 4 LEADER		630000000,00	12619	1147343447,60	784263416,78	2563	357625968,70	250514407,99	1448	497	65683598,17	36589670,18	1,44%	
413	Wdrażanie Lokalnych Strategii Rozwoju	termin naboru wniosków w zależności od województwa	496 400 000,00	11 879	971 799 914,20	643 854 461,24	1 890	227 690 785,98	146 566 261,96	175	161	1 660 152,05	663 388,03	0,03%	
4.1/413	"małe projekty"			9 077	174 729 029,46	139 722 311,28	1 257	20 412 395,81	16 323 356,56	158	144	1 066 873,12	323 170,43		
4.1/413 - 311	Różnicowanie w kierunku działalności nierolniczej			287	18 243 854,31	14 595 083,45	37	2 547 893,00	2 038 314,40	6	6	168 640,10	80 000,00		
4.1/413 - 312	Tworzenie i rozwój mikroprzedsiębiorstw			440	42 017 996,77	33 614 397,42	40	3 386 742,50	2 709 394,00	10	10	348 408,80	211 037,60		
4.1/413 - 313/322/323	Odnowa i rozwój wsi			2 075	736 809 033,66	455 922 669,09	556	201 343 754,67	125 495 197,00	1	1	76 230,03	49 180,00		
421	Wdrażanie projektów współpracy	termin naboru wniosków w zależności od województwa	12 000 000,00	54	2 135 870,18	1 682 824,98	9	791 386,02	633 108,82	5	5	20 666,00	0,00	0,00%	
431	Funkcjonowanie lokalnej grupy działania	termin naboru wniosków w zależności od województwa	121 600 000,00	686	173 407 663,22	138 726 130,56	664	129 143 796,70	103 315 037,21	1 268	336	64 002 780,12	35 926 282,15	7,35%	
	Pomoc Techniczna	od 11.03.2009 r.	199950000,00	480	169434368,85	127075776,64	275	85879507,00	64409630,25	141	17	20870383,51	15652787,39	1,94%	
	Wzmocnienie systemu zarządzania, monitorowania, kontroli i oceny stopnia realizacji Programu	od 11.03.2009 r.		243	145 772 189,89	109 329 142,42	134	71 405 028,00	53 553 771,00	77	17	18 199 130,19	13 649 347,53		
	Działania informacyjne i promocyjne	od 11.03.2009 r.		91	11 824 888,59	8 868 666,44	58	8 419 092,00	6 314 319,00	33	15	1 430 499,78	1 072 874,76		
	Stworzenie i utrzymanie Krajowej Sieci Obszarów Wiejskich	od 11.03.2009 r.		146	11 837 290,37	8 877 967,78	83	6 055 387,00	4 541 540,25	31	6	1 240 753,54	930 565,10		
	RAZEM*		13398928156,00	3546951	36063956970,33	25894155125,42	2925067	22217032507,25	16308549 100,36	5324216	1 086 029	16892190541,87	12978169450,45	24,34%	

1. Zaczernione pola nie są wypełniane ze względu na specyfikę działań

2. Prezentowane kwoty przedstawiają prognozowane wysokości miesięcznych płatności (dotyczy kwot przy złożonych wnioskach oraz wydanych decyzjach)

3. Kwota podana w pozycji limit środków RAZEM odnosi się do wszystkich działań wdrażanych w ramach PROW 2007-2013