



Szlak wodny Pilicy na terenie Zespołu Nadpilicznych Parków Krajobrazowych



www.znpek.com.pl

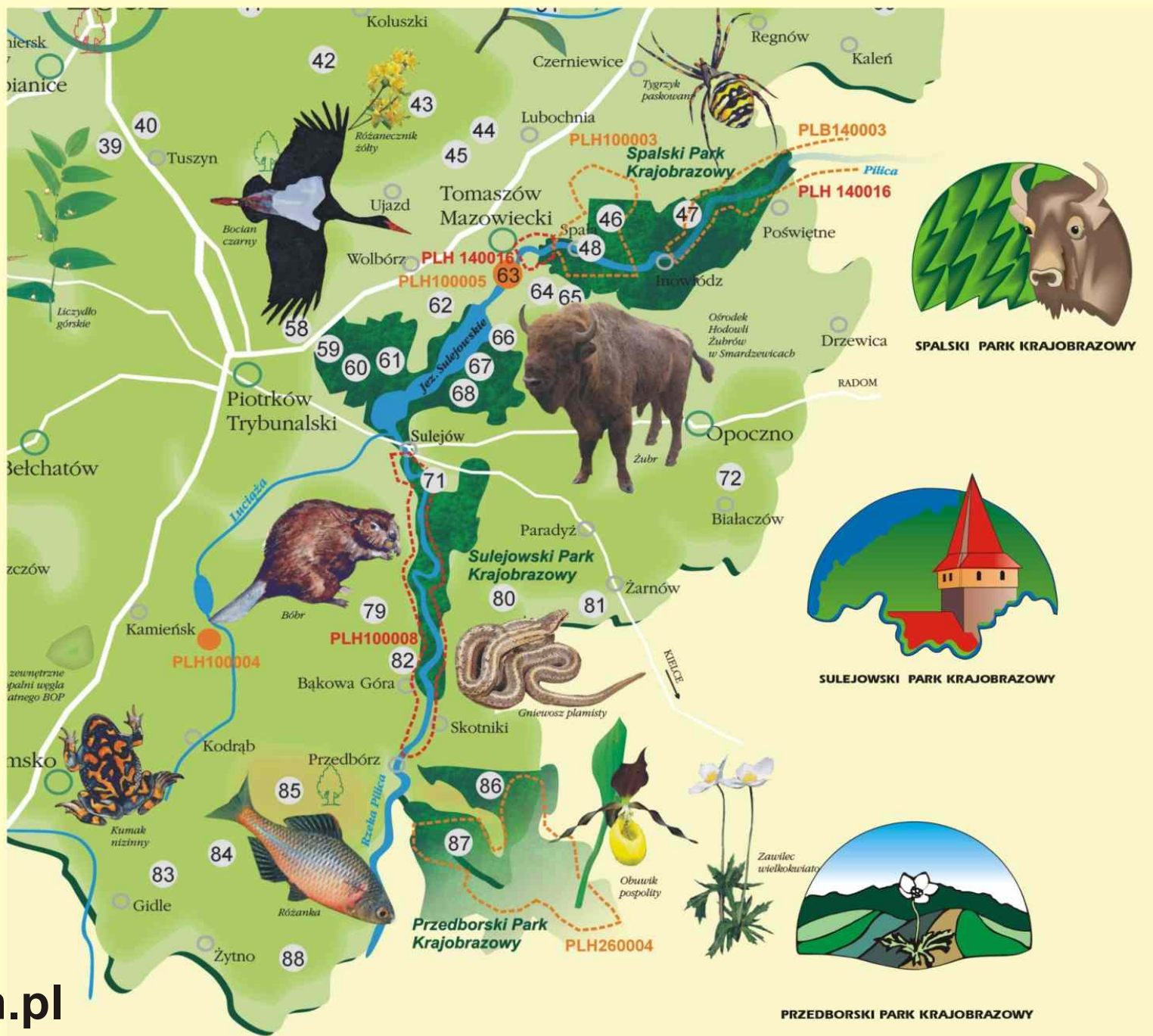
■ *Park Krajobrazowy*

Celem istnienia Parku Krajobrazowego jest ochrona i zachowanie wartości przyrodniczych, historycznych, kulturowych na określonym terenie.



Zachowanie – pozostawienie w stanie nienaruszonym, niezmienionym dla przyszłych pokoleń.

■ Zespół Nadpilicznych Parków Krajobrazowych



■ *Zespół Nadpilicznych Parków Krajobrazowych*

Ze względu na wyróżniające się wartości przyrodnicze, historyczne i kulturowe terenów doliny Pilicy w jej środkowym biegu, w grudniu 1995 roku wojewoda piotrkowski powołał Zespół Nadpilicznych Parków Krajobrazowych. W skład Zespołu wchodzi trzy parki: Przedborski, Sulejowski i Spalski.

Zostały one utworzone w celu zachowania i ochrony cennych przyrodniczo obszarów będących pozostałością Puszczy Pilickiej oraz fragmentów Wyżyny Przedborskiej wraz z doliną rzeki Czarnej Włoszczowskiej.

Najważniejszym celem Zespołu jest ochrona i popularyzacja wszystkich składników środowiska abiotycznego, biotycznego i kulturowego w warunkach racjonalnego gospodarowania.

Trzy nadpiliczne parki krajobrazowe zajmują w granicach województwa łódzkiego 378 km², zaś powierzchnia otulin wynosi 665 km² – co daje nam łącznie powierzchnię 1043 km².



■ ZNPK - koncepcja turystyki

Teren ZNPK podzielono na trzy obszary penetracji turystycznej:

I. Obszar penetracji turystycznej (właściwe parki: Przedborski, Sulejowski, Spalski) — to teren najcenniejszy z punktu widzenia przyrody i kultury, toteż niezależnie od dobrej woli człowieka, obowiązują w nim różnorodne rygory prawne, mające charakter głównie profilaktyczny. Jednak w świetle tych samych rozwiązań prawnych, bez narażania się na restrykcje - nie chodzi tu bynajmniej o omijanie prawa — można wypracować różne koncepcje zagospodarowania, a ściślej udostępnienia turystycznego parku zgodnie z ekorozwojem. Najpowszechniej znana i stosowana, zwłaszcza przez przyrodników, jest turystyka kwalifikowana – piesza, wodna (z wyłączeniem łodzi motorowych), rowerowa.

II. Obszar penetracji turystycznej - to strefa ochronna. Teren ten cechuje zjawisko przedwstępności do właściwego parku. Stąd ogromne znaczenie ma fakt, w jaki sposób teren ten zostanie zagospodarowany. . Obowiązujące przepisy prawne w odniesieniu do parku, stanowią, że właśnie w otulinie winna się znaleźć cała infrastruktura dla turystyki pobytowej. Zatem tu mogą powstawać zarówno ośrodki wczasowe, kolonijne, hotele, campingi, prywatne domki letniskowe itp.

III. Obszar penetracji turystycznej, to po prostu ciekawsze obiekty krajoznawcze znajdujące się poza trenem parku i jego otuliny w odległości 10 -15 km od centrum. Kwestia wyznaczenia szerokości tego pasa (15 km), wpływa z ogólnie stosowanych zasad dostępności komunikacyjnej, przy szczególnym uwzględnieniu czasu pokonania odległości i atrakcyjności obiektu.



■ ZNPK - turystyka kwalifikowana

Celem działalności turysty kwalifikowanego jest wypoczynek, rekreacja, doskonalenie zdrowia, wydajności i sprawności fizycznej oraz wszechstronne poznanie kraju.

Turystyka kwalifikowana najbardziej zbliża człowieka do przyrody i tym samym najskuteczniej regeneruje jego siły psychofizyczne. To najdoskonalsza forma świadomie i celowo uprawianej turystyki. Turysta kwalifikowanym jest więc w świetle wymienionych definicji osoba trwale zainteresowana turystyką, uprawiająca ze znanstwem i zamiłowaniem wybrane jej dyscypliny, przestrzegającą społecznych norm zachowania się na szlaku i w obiektach turystycznych, doskonaląca swoją sprawność i wydolność fizyczną oraz aktywność fizyczną z wszechstronnym poznaniem własnego regionu. Taka sylwetkę turysty proponuje PTTK.

Turystykę kwalifikowaną uprawiać można indywidualnie i zespołowo w formie wędrownej lub pobytowej, w grupach nieformalnych lub zorganizowanych, niekiedy w połączeniu z elementami współzawodnictwa. Potencjalnie możliwymi do uprawiania na terenie ZNPK, dyscyplinami turystyki kwalifikowanej są: turystyka piesza nizinna, turystyka piesza górską, turystyka rowerowa, turystyka wodna (oprócz łodzi motorowych).

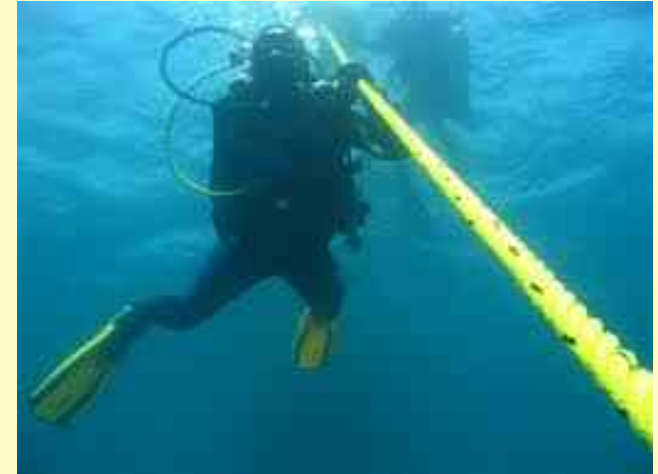


■ ZNPK - turystyka wodna

Na Pilicy oprócz naturalnie meandrującej rzeki znajduje się Zbiornik Sulejowski - dlatego w wypadku tej rzeki możemy mówić o turystyce wodnej: kajakowej i żeglarskiej, również możemy powoli przyzwyczajać się do turystyki nurkowej (snorkeling).

Wykorzystanie śródlądowych dróg wodnych dla obsługi ruchu turystycznego posiada w Polsce długą tradycję. W przeszłości, główną rolę pełniły jednostki żeglugi pasażerskiej tzw. „Białej Floty”. Wiemy iż na Pilicy w XIX i na początku XX wieku pływały parostatki. Zaś turystyka kajakowa rozwijała się prężnie w okresie międzywojennym. W ostatnich latach obserwuje się wyraźne ożywienie ruchu turystycznego na drogach wodnych Polski w takich formach jak:

- *żegluga pasażerska ,*
- *turystyka żeglarska,*
- *turystyka kajakowa.*



turystyka żeglarska – żeglowanie po jeziorach naturalnych i sztucznych,

turystyka kajakowa – turysta przemieszcza się wykorzystując kajak lub kanadyjkę, wyróżnia się także kajakarstwo górskie i kajakarstwo morskie.

■ ZNPK - szlak wodny rzeki Pilicy - założenia, projekty

2 czerwca 2005 r. Marszałek Województwa Łódzkiego wraz z kierownictwem Departamentu Sportu i Turystyki, samorządowcy z gmin i powiatów terenów nadpilicznych oraz przedstawiciele Zespołu Nadpilicznych Parków Krajobrazowych podpisali list intencyjny na rzecz aktywizacji turystyczno-gospodarczej terenów doliny Pilicy. Projekt obejmuje tworzenie oferty turystycznej w oparciu o walory rzeki i jej dorzecza. Naturalne walory krajoznawcze, rekreacyjne i edukacyjne oraz kultura regionu i jego tradycje tworzą dogodne warunki do uprawiania turystyki kwalifikowanej. "Szlak wodny na Pilicy jest produktem turystycznym, który może stanowić wizytówkę województwa łódzkiego. Tworzenie takich szlaków wymaga współpracy pomiędzy jednostkami administracji samorządowej i organizacjami pozarządowymi, dlatego też Urząd Marszałkowski w Łodzi podjął się koordynacji działań, które realizować będą poszczególne jednostki samorządu terytorialnego" -mówił marszałek Stanisław Witaszczyk. Szlak będzie wykorzystywał walory kulturowe, krajoznawcze i wypoczynkowe dorzecza Pilicy. Najcenniejsze fragmenty tego obszaru są chronione w 3 parkach krajobrazowych: Przedborskim, Sulejowskim i Spalskim. Sygnatariusze listu intencyjnego zobowiązali się do powołania zespołu roboczego do realizacji zadań związanych z tworzeniem szlaku wodnego Pilicy i pozyskiwania środków finansowych z Funduszy Strukturalnych Unii Europejskiej oraz innych funduszy krajowych i zagranicznych na realizację zadania.

W następnych latach z inicjatywy Urzędu Marszałkowskiego w Łodzi oraz przedstawicieli zespołu roboczego przystąpiono do realizacji przewodnika kajakowego po rzece Pilicy - wydanego przez autora Marka Lityńskiego w 2008 roku. Przystąpiono również do stworzenia - opracowania projektowego systemu oznakowania rzeki Pilicy pod kątem spływów kajakowych. System w postaci książki wzorcowej i wykonania oznakowania próbnego odcinka Maluszyn-Sulejów wykonano w 2007 - 2008 roku. Kluczowe znaczenie miało wykonanie oznakowania na terenie całej rzeki w granicach województwa łódzkiego z inicjatywy Stowarzyszenia Dolina Pilicy z/s w Tomaszowie Mazowieckim w latach 2009-2011.

■ szlak wodny rzeki Pilicy - wydawnictwa, projekty

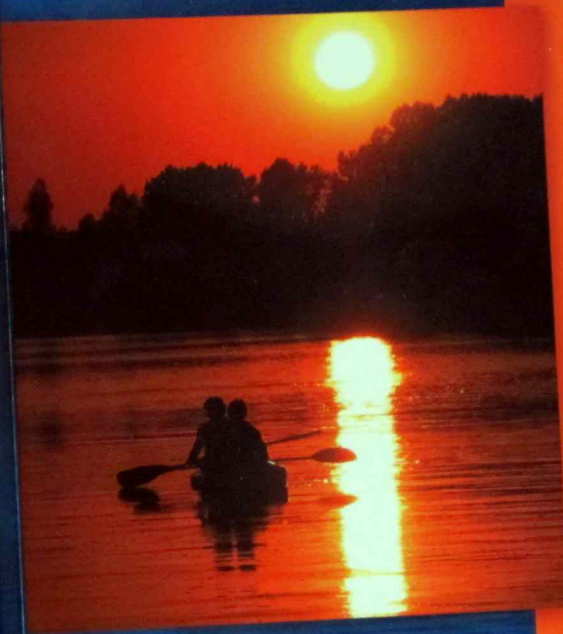


Marek Lityński – ekonomista i geograf, zajmujący się zagadnieniami zagospodarowania przestrzennego. Od szeregu lat para się kajakarstwem we wszystkich odstonach – od wędrowek po całej Polsce szlakami wodnymi, z których następnie powstają mapy i przewodniki oraz relacje prasowe – po prace z zakresu planowania infrastruktury szlaków kajakowych (Supraśl, „Szlak Konwaliowy”, Warta). Wieloletni działacz komisji kajakowych Polskiego Towarzystwa Turystyczno-Krajoznawczego i Polskiego Związku Kajakowego. Wykładowca na kursach przewodników i instruktorów kajakarstwa. Reżyser filmu o splywie kajakami górską rzeką Beskidu Niskiego pt. „Ropą wodą bystrą”. Za społeczną działalność w zakresie turystyki kajakowej odznaczony przez Prezydenta RP Srebrnym Krzyżem Zasługi.

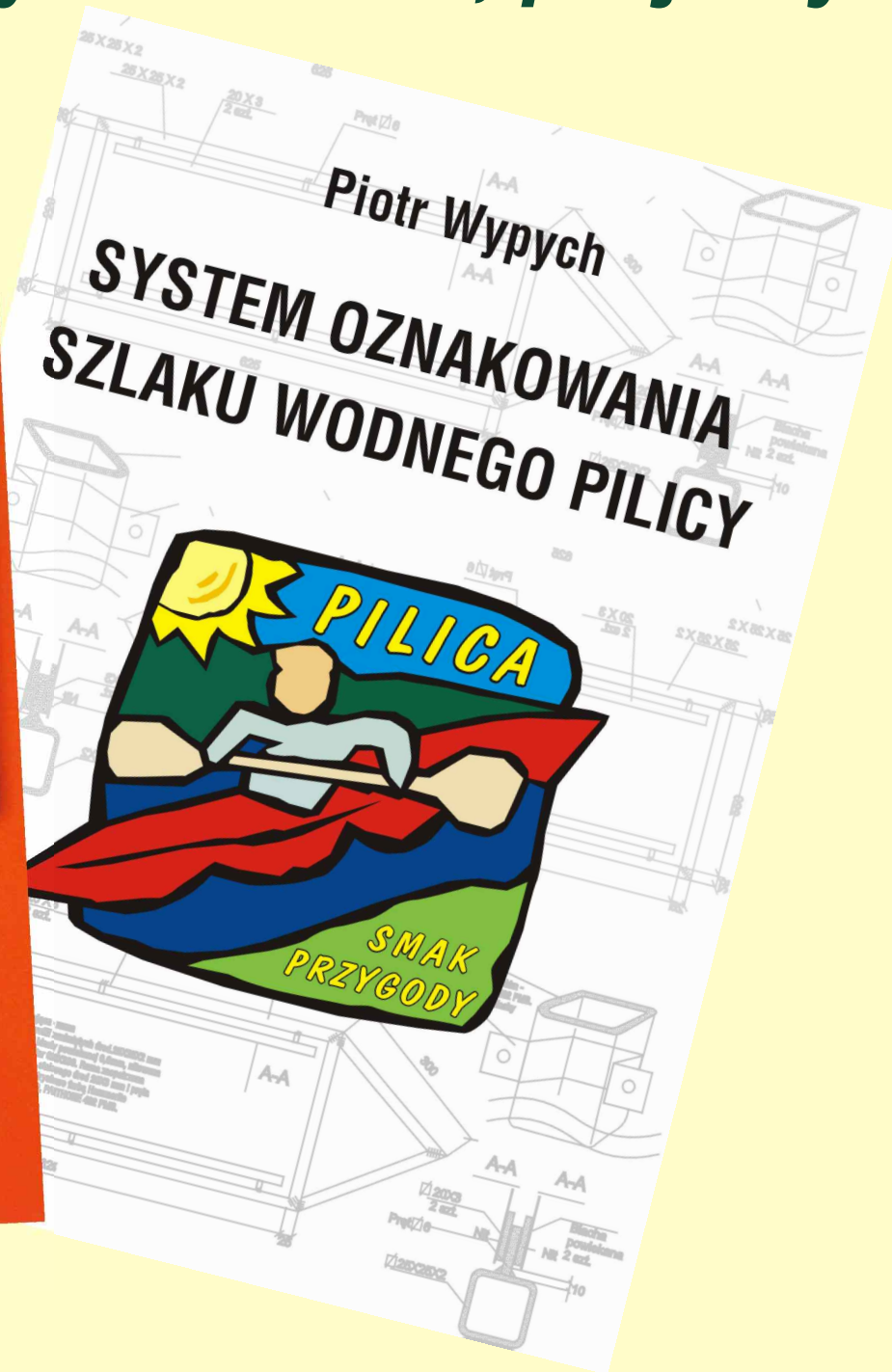
Nowoczesny PRZEWODNIK KAJAKOWY po rzece PILICY.
KARTOGRAFICZNY OBRAZ całego szlaku od źródła do ujścia.
PEŁNY INFORMATOR o przystaniach wodnych,
wypożyczalniach sprzętu pływającego i noclegach.
PROMOCJA DZIAŁAŃ SAMORZĄDOWYCH z województw
mazowieckiego i łódzkiego, skierowanych na wykorzystanie
walorów turystyczno-rekreacyjnych doliny rzeki Pilicy.

ISBN 978-83-60126-52-6
EAN 9788360126523

Marek Lityński



PILICA
PRZEWODNIK
KAJAKOWY



■ ZNPK - szlak wodny rzeki Pilicy - oznakowanie przez Stow. Dolina Pilicy



■ ZNPK - turystyka kajakowa jako narzędzie poznania regionu



**poznanie =
promocja**

■ ZNPK - turystyka kajakowa - zagrożenia



Pożary wywołane przez brak ostrożności



Zaśmiecanie całego koryta rzeki



Nadmierna penetracja rzeki i jej brzegów przez turystów wodnych nie sprzyja rozrodowi i bytowaniu rzadkich gatunków ptaków: rybitwy białoczelnej, tracza nurogęsi, sieweczki rzecznej

■ **Turystyka kajakowa na Pilicy - wnioski**

- ***Turystyka kajakowa na Pilicy ma duże szanse stać się (staje się) markowym produktem turystycznym województwa łódzkiego***
- ***Należy bezwzględnie egzekwować od korzystających ze szlaku wodnego przepisów dotyczących ochrony przyrody, środowiska i gospodarki wodnej***
- ***W najbliższej przyszłości należy opracować operat “chłonności rzeki” dla ruchu turystycznego w warunkach “zrównoważonego rozwoju”***
- ***W dalekiej przyszłości należy przemyśleć system kompensacyjny za korzystanie ze środowiska rzeki Pilicy***



Zadajmy sobie pytanie: co poprzez rozwój turystyki wodnej dajemy rzece Pilicy? A co dostajemy od rzeki?